

# 葉坂地区地域計画

(令和5年度から令和9年度まで)



令和5年3月

## ～ 目 次 ～

はじめに

I. 葉坂地区の概要

II. 葉坂地区の良いところと課題

III. 葉坂地区の将来像

IV. 地域計画の基本方針

V. 地域計画推進体制

VI. 活動計画

VII. 施設計画



墓石

～ はじめに ～

この葉坂地区地域計画は、葉坂地区をより快適に住みよくしていくためにまとめたものです。

この中には葉坂地区の豊かな自然とともに、人と人との繋がりを大切にして、将来に繋げていこうという強い思いがこもっています。

今後は今後はこの計画に沿って区民全員が地域づくりに参加されることを期待しながら、「安全で安心な地域づくり」を目指します。

また、区の皆さんからの提案や行動で、この計画が葉坂地区に根付き、そして成長して行くことで地域全体が活性化し、住みよい地域になることを期待しています。多くの皆さんの知恵と工夫と力を結集し、一体となって葉坂地区地域づくりを実施して行きましょう。



拆石神社

令和5年 3月

葉坂地区地域計画策定委員会

地域策定委員長 平間 正弘

## I. 葉坂地区の概要

### 1. 位置・地勢

葉坂地区は、柴田町の北部に位置し、蔵王連峰の麓に隣接し、豊かな水源に恵まれ、地域の東西に川が流れる自然環境の豊かな郷です。

周囲には田園風景が広がり、農業の盛んな地域です。

主要な道路は、地域の中央に幹線道路、亘理・村田線に接する柴田・岩沼線が通っています。

葉坂地区は、古くから神社、仏閣において祖先より継承されてきた伝統的行事などが今も息づいている歴史的資源の豊富な地域でもあります。

### 2. 行政区面積

葉坂地区(25行政区)の面積は 4.81km<sup>2</sup>。

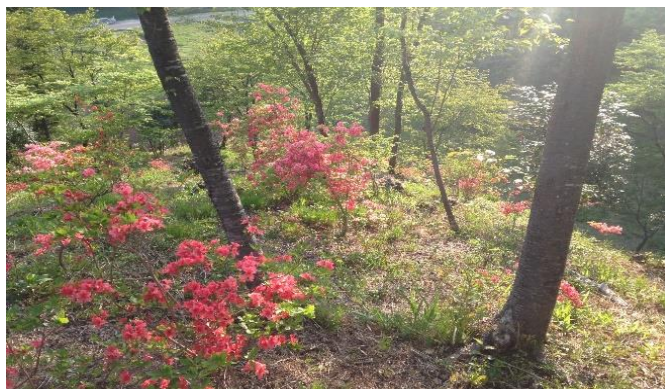
### 3. 産業

葉坂地区のおもな産業は、一次産業です。

(稲作、畑作、酪農、花卉、果樹等)

### 4. 人口・世帯数

葉坂地区の人口は、200人(令和5年2月末現在)で、10年前と比較して73人減少しています。また世帯数については、77世帯で、同じく減少しています。高齢化率(65歳以上の人口が総人口に占める割合)は、約50%と柴田町では高い地区となっています。



女蔵山つつじ

(1) 令和4年12月末時点の葉坂地区の人口構成

① 男女別

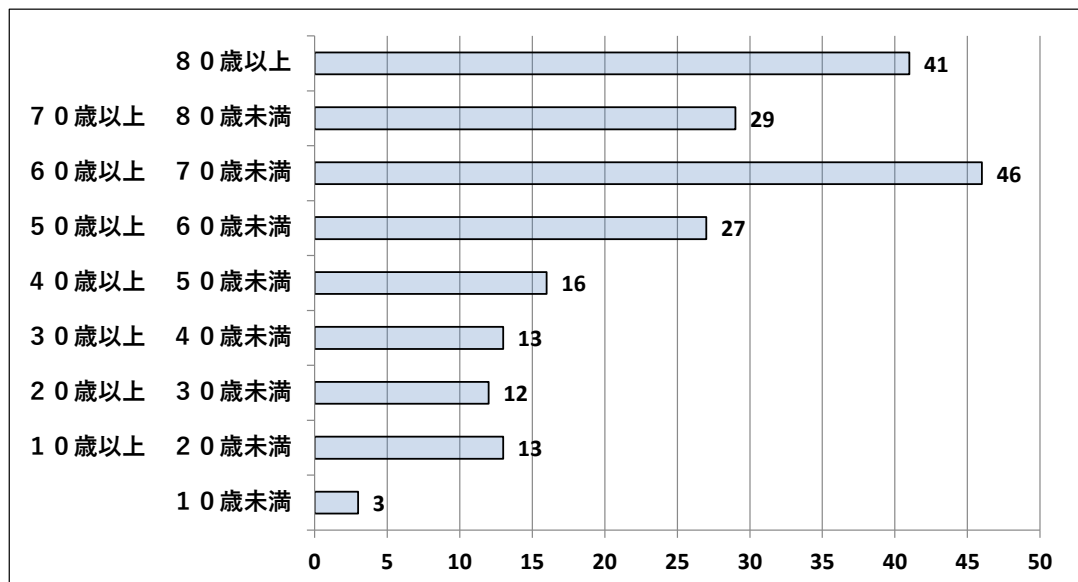
| 性別 | 人口(人) |
|----|-------|
| 男  | 103   |
| 女  | 97    |
| 計  | 200   |

② 年齢別 (人数)

| 年 齢    | 人口(人) |
|--------|-------|
| 10歳未満  | 3     |
| 10～19歳 | 13    |
| 20～29歳 | 12    |
| 30～39歳 | 13    |
| 40～49歳 | 16    |
| 50～59歳 | 27    |
| 60～69歳 | 46    |
| 70～79歳 | 29    |
| 80～89歳 | 27    |
| 90歳以上  | 14    |
| 計      | 200   |



③ 年齢別 (グラフ)

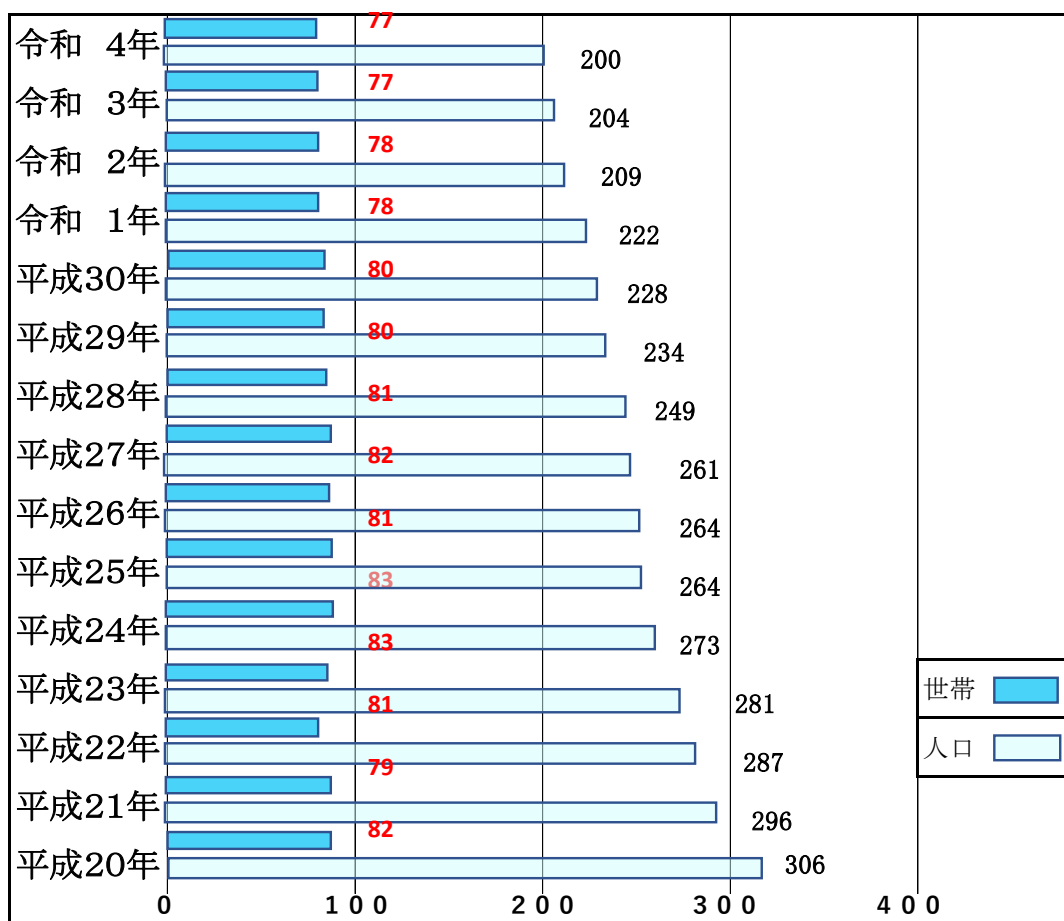


(2) (平成14年)からの葉坂地区の人口・世帯数の動態

① 年別

| 年     | 世帯数 | 人口(人) |     |     |
|-------|-----|-------|-----|-----|
|       |     | 総数    | 男   | 女   |
| 平成14年 | 81  | 342   | 176 | 166 |
| 平成15年 | 79  | 344   | 179 | 165 |
| 平成16年 | 81  | 333   | 177 | 156 |
| 平成17年 | 82  | 327   | 175 | 152 |
| 平成18年 | 84  | 322   | 175 | 147 |
| 平成19年 | 81  | 311   | 168 | 143 |
| 平成20年 | 82  | 306   | 164 | 142 |
| 平成21年 | 82  | 296   | 160 | 136 |
| 平成22年 | 79  | 287   | 155 | 132 |
| 平成23年 | 81  | 281   | 149 | 132 |
| 平成24年 | 83  | 273   | 142 | 131 |
| 平成25年 | 83  | 264   | 140 | 124 |
| 平成26年 | 81  | 264   | 139 | 125 |
| 平成27年 | 82  | 261   | 140 | 121 |
| 平成28年 | 81  | 249   | 134 | 115 |
| 平成29年 | 80  | 234   | 126 | 108 |
| 平成30年 | 80  | 228   | 121 | 107 |
| 令和 1年 | 78  | 222   | 119 | 103 |
| 令和 2年 | 78  | 209   | 109 | 100 |
| 令和 3年 | 77  | 204   | 106 | 98  |
| 令和 4年 | 77  | 200   | 103 | 97  |

② 世帯数・人口 (グラフ)





## II. 葉坂地区の良いところと課題

地区住民などの聞き取りや会合時などの意見交換などをもとに「葉坂地区の良いところ」と「課題」を整理しました。

### ◆ 良いところ・特徴

- ・ 田園、里山など自然環境に恵まれている。
- ・ 「自分たちのことは、自分たちでやる」という自己解決意識が高い。
- ・ お互いに助け合う、お互いを思いやる気持ちが高い。
- ・ 神事、仏事を重んじ古来より継承されている。

### ◆ 課題

- ・ 安全で安心な地域環境が求められている。
- ・ 老後の生活に対する不安・高齢者の健康問題・子育てに関する不安
- ・ 地域にある豊かな資源が活用されていない。
- ・ 住民同士の結びつきが薄れてきていると感じている人が増えている。

## 《 課題解説 》

### 【課題1】 安全で安心な地域環境が求められている。

大雨、台風などによる道路、住宅への水害対策。これは早急な対策が必要と思われます。また、防火対策として防火貯水槽、消火栓の設置が必要と考えられます。

- ・ 高齢者世帯、高齢者の一人暮らしが多くなってきていることから、災害時の非難の在り方が問われています。
- ・ 子供たちの通学時の安全確保、夜道や不審者に対する防犯対策が求められています。

### 【課題2】 老後の生活に対する不安・高齢者の健康問題・子育てに関する不安

核家族化の進展、ひとり暮らし高齢者の増加が進みつつあります。特に高齢化の進む中、健康問題や老後の生活を不安視する人が増えています。

また、次世代を担う子供の育成も重要な問題です。

(子供は地域の宝であり、地域挙げての子育て支援が必要)

【課題3】 地域にある豊かな資源が活用されていません。

葉坂地区には、里山や小川、水田や畑などの豊かな自然環境があります。しかし、山林や農地が荒廃していく現状はとても残念です。この豊かな自然環境を保全してゆく必要があると思われます。自然の風土が造り出した造形など、地域活性化に十分活用されていません。

【課題4】 住民同士の結びつきが薄れていると感じている人が増えています。

葉坂地区は近所付き合いがよく、人情味豊かな地域です。(しかしアンケート調査の結果では「住民同士の結びつきが薄れつつある」と感じている人が多数いました。)背景には行事に参加しない人が増えているなど、共同意識の低下が課題となっています。



葉坂構造改善センター



直売所「みでがいのん」



### Ⅲ.葉坂地区の将来像

#### 自然を守り思いやりのある葉坂地区

～豊かな自然、豊かな住環境、広がるみどりの田園、そしてみんなが思いやりを持っていきいきと暮らせる地域づくり～

少子高齢化が進む中で、将来「安全・安心」で快適な生活環境を築いていくために、この地域づくり計画書を具体的に推進し、将来構想を実現していくためには、計画的な個別事業の実施が欠かせません。このため、基本計画に掲げたテーマに沿って各種団体等によく議論し、中長期的な実施計画をまとめる必要があります。

また、地域づくりには、多くの地区民の参加が必要となります。地区民の地域づくりへの参加により活力ある地域づくりが実現します。できるだけ多くの地区民のみなさんに地域づくりに参加していただくために、情報の共有化に努め、この地域計画策定の意義をみなさんで共有し、活力ある地域づくりを進めていきます。



稲刈り作業



側溝整備作業

## IV. 地域計画の基本方針

### 【施策 1】 安全で安心な環境づくりを推進

減災防災対策として危険個所を点検し、「地域の減災防災は地域で」を合言葉に推進していきます。また、地域だけでは解決できない問題に対しては町、近隣地域とも連携して災害のない地域づくりを推進していきます。

1. 自主防災訓練の実施
2. 高齢者を災害から守る事業
3. 防災マップの作成
4. 防犯灯の設置(施設整備)



竹ノ内防火水槽

### 【施策 2】 みんなが元気で生き生きと暮らせる地域づくり

当地域でも少子高齢化が進み健康や老後の生活に不安を持つ人が多く、高齢者対策が求められています。葉坂地区は人情味豊かな地区です。このコミュニティー力をいかし、近所同士で支え安心して暮らせる地域づくりを進めていきます。また、健康は高齢者のみならず、みんなの願いであり住民が元気で暮らすことのできる活動を推進していきます。

1. 柴小地区合同敬老会
2. 柴小地区合同運動会
3. 葉坂地区レクリエーション大会
4. ふるさと交流のつどい

### 【施策 3】 豊かな自然と歴史ある地域の資源を生かした地域づくり

先人から受け継がれてきた豊かな自然環境は区民の誇りであり、後世まで受け継いでいかなければなりません。また、自然風土が造り出した「墓石(ひきいし)」、「御馬石(おうまいし)」等は、人々の心を癒してくれます。この景観を生かした地域づくりに努めます。

1. 春季、秋季江払い活動
2. 花いっぱい運動
3. 里山ハイキングコースの整備



墓石

#### 【施策 4】 地域内資源の利用による雇用創出

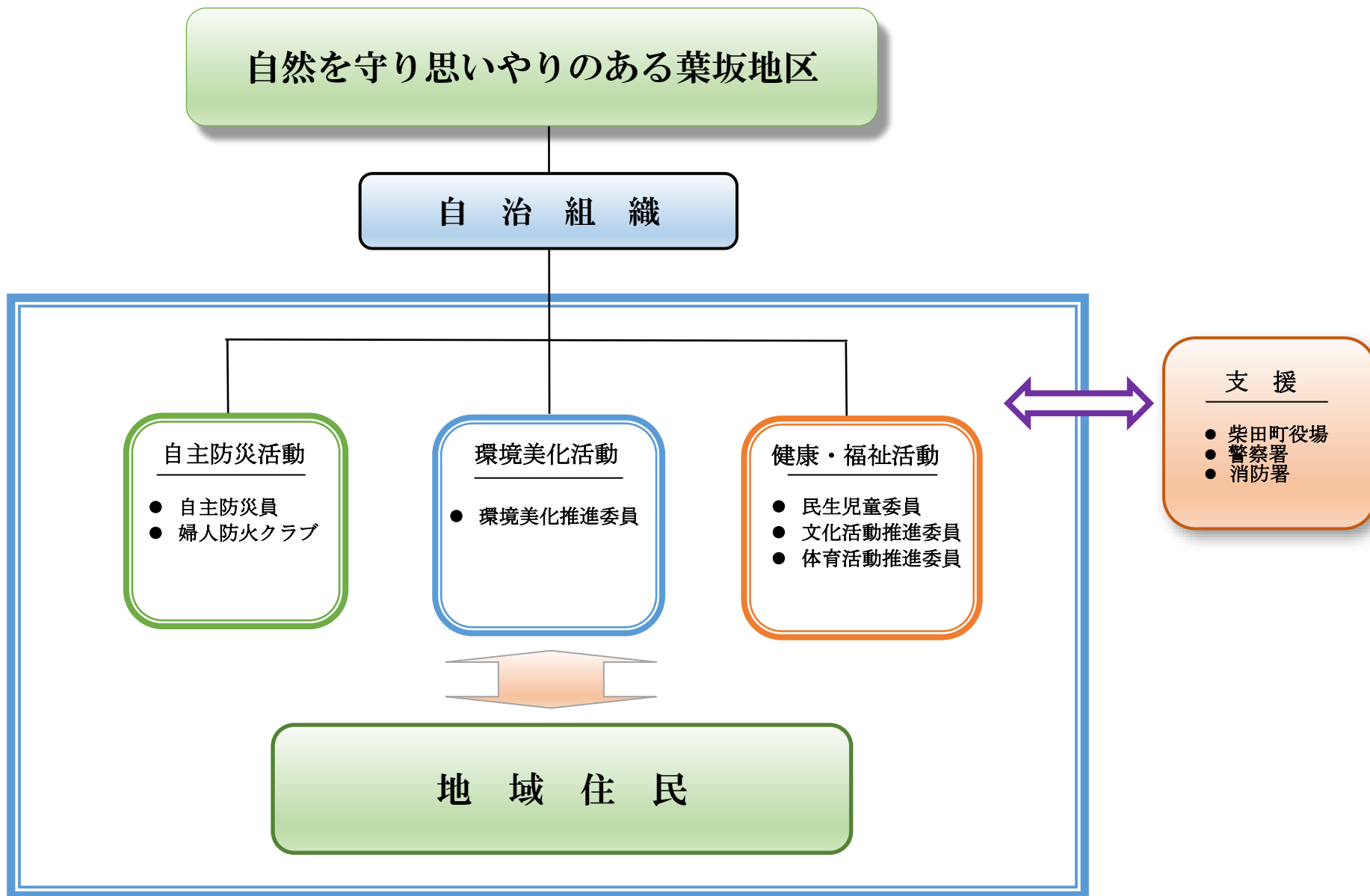
「経済を地域で回す農村集落循環社会の構築」を基本理念に平成29年12月、「農事組合法人 葉坂希望の郷」が設立し、「葉坂地区農業振興基本計画」に基づき、葉坂地区の資源を再見直し活用する活動に取り組みます。

1. 水田農業の高度化と転作作物を推進します。  
圃場整備により水田作業の効率的な作業体系確率・コスト削減を図るとともに、転作地を活用した加工用作物の作付けや園芸作物の振興を図ります。  
・主な転作作物:大豆、ソラマメ、イチゴ、せり、小菊、ネギ、サトイモなど
2. 遊休未利用農地の整備による畑作振興を行います。  
農業振興計画区域内農地整備を進め、平坦地は野菜の作付、傾斜地は観光果樹園として整備することで、畑作振興を図ります。
3. 豊富な自然環境を活用した新たなビジネスへの取り組みを図ります。
  - (1) 湧水を利用した淡水魚の養殖への取り組み  
鑑摺山の湧水を利用したブラウとの養殖し、食材として提供。
  - (2) 井戸水、沢水を活用した取り組み  
・釣り堀(ヘラブナ)  
・セリの栽培  
・子供たちの水遊び場とホタルの里づくり
  - (3) 山林資源を活用した取り組み  
地域内に個人所有の山林が雑木をはじめ杉材も手付かず状態にあります。これらの山林を借り上げ、新たにビジネスとして取り組んでいきます。  
・雑木の利用・・・キノコを栽培し、自然倒木状態植菌して観光資源として提供  
・薪(まき)生産と販売  
・炭焼き小屋での木炭生産と販売



石蔵

# V. 地域計画推進体制



## VII. 活動計画

葉坂地区地域計画

活動計画

| 項番  | 分野    | 事業名          | 活動主体                | 目標と活動内容   | 事業実施スケジュール(年度) |    |    |    |    | 共同団体等    | 備考 |
|-----|-------|--------------|---------------------|---|----------------|----|----|----|----|----------|----|
|     |       |              |                     |   | R5             | R6 | R7 | R8 | R9 |          |    |
| 1-1 | 防災    | 自主防災訓練       | 自主防災員<br>婦人防火クラブ    | 防災訓練を実施し、区民の防災意識を高める。   | ○              | ○  | ○  | ○  | ○  | 役場<br>消防 |    |
| 1-2 | 防災    | 高齢者を災害から守る事業 | 自主防災員<br>婦人防火クラブ    | ・災害時の高齢者(要援護者含む)の支援体制を確立案して暮らせる地域づくりに取り組む。<br>・高齢者に対して「防災の心がけ」講習会などを実施し、防災意識を高める。 | ○              | ○  | ○  | ○  | ○  | 役場       |    |
| 1-3 | 防災    | 防災マップの作成     | 自主防災員<br>婦人防火クラブ    | 要援護者の所在、危険箇所などを調査して、マップ化し、全戸配布する。   | ○              | ○  | ○  | ○  | ○  | 役場       |    |
| 2-1 | 健康・福祉 | 柴小地区合同敬老会    | 敬老会実行委員会            | 柴小学区内に在住する高齢者の方々に対し、感謝と敬老の意を表す  | ○              | ○  | ○  | ○  | ○  |          |    |
| 2-2 | 健康・福祉 | 柴小地区合同大運動会   | 体育活動推進委員            | 柴小学区内に在住する地区の方々に対し、運動会を通して、コミュニケーション及び健康の増進を図る。                                   | ○              | ○  | ○  | ○  | ○  |          |    |
| 2-3 | 健康・福祉 | 葉坂レクリエーション大会 | 体育活動推進委員            | 地区民の健康増進と親睦を目的とした事業   | ○              | ○  | ○  | ○  | ○  |          |    |
| 2-4 | 健康・福祉 | ふるさと交流のつどい   | 文化活動推進委員            | 柴小学区内の交流を目的とした事業  | ○              | ○  | ○  | ○  | ○  |          |    |
| 3-1 | 環境美化  | 春季、秋季江払い活動   | 環境美化推進委員            | 年3回の「江払い」を実施し、農村環境の保全に取り組む。   | ○              | ○  | ○  | ○  | ○  |          |    |
| 3-2 | 環境美化  | 花いっぱい運動      | 環境美化推進委員<br>子ども会育成会 | 地域内の主要往来箇所に花を植栽し、きれいな地域づくりに取り組む。  | ○              | ○  | ○  | ○  | ○  |          |    |
|     |       |              |                     |   |                |    |    |    |    |          |    |
|     |       |              |                     |   |                |    |    |    |    |          |    |
|     |       |              |                     |   |                |    |    |    |    |          |    |

| 項番  | 分野    | 事業名          | 事業費(千円) |      |      |      |      |      | 費用負担 |    | 主な費用/備考                            |
|-----|-------|--------------|---------|------|------|------|------|------|------|----|------------------------------------|
|     |       |              | 計       | R5年度 | R6年度 | R7年度 | R8年度 | R9年度 | 町    | 地区 |                                    |
| 1-1 | 防災    | 自主防災訓練       | 50      | 10   | 10   | 10   | 10   | 10   | ○    | ○  | 防災用備品の購入費、訓練経費等                    |
| 1-2 | 防災    | 高齢者を災害から守る事業 | 50      | 10   | 10   | 10   | 10   | 10   | ○    | ○  | 高齢者向け講習会費                          |
| 1-3 | 防災    | 防災マップの作成     | 25      | 5    | 5    | 5    | 5    | 5    | ○    | ○  | 印刷代等                               |
| 2-1 | 健康・福祉 | 柴小地区合同敬老会    | 500     | 100  | 100  | 100  | 100  | 100  | ○    | ○  | 敬老会事業費として敬老者一人2,000円を補助            |
| 2-2 | 健康・福祉 | 柴小地区合同大運動会   | 150     | 30   | 30   | 30   | 30   | 30   |      | ○  |                                    |
| 2-3 | 健康・福祉 | 葉坂レクリエーション大会 | 250     | 50   | 50   | 50   | 50   | 50   |      | ○  |                                    |
| 2-4 | 健康・福祉 | ふるさと交流のつどい   | 150     | 30   | 30   | 30   | 30   | 30   |      | ○  |                                    |
| 3-1 | 環境美化  | 春季、秋季江払い活動   | 25      | 5    | 5    | 5    | 5    | 5    |      | ○  |                                    |
| 3-2 | 環境美化  | 花いっぱい運動      | 150     | 30   | 30   | 30   | 30   | 30   | ○    | ○  | 花苗代                                |
|     |       |              |         |      |      |      |      |      |      |    |                                    |
|     |       |              |         |      |      |      |      |      |      |    |                                    |
|     |       | 計            | 1350    | 270  | 270  | 270  | 270  | 270  |      |    | ※ ソフト事業費の50%が町の補助となる。(限度額150,000円) |

「活動計画」毎に事業費を記述します。  
 順番・分野・事業名は「活動計画」と同じく記述すること。



# VII. 施設計画

葉坂地区地域計画

施設計画

| 項番 | 図面番号 | 事業名              | 優先順位 | 路線名・箇所名等   | 規模等                                  | 路線名・箇所名等  | 事業実施スケジュール(年度) |    |    |    |    | 備考 |
|----|------|------------------|------|------------|--------------------------------------|---|----------------|----|----|----|----|----|
|    |      |                  |      |            |                                      |   | R5             | R6 | R7 | R8 | R9 |    |
| 1  |      | 防犯灯改修            | 1    | 改修(町道 各線)  |                                      | LED化により当面はないが老朽化により改修<br>夜間の歩行安全と防犯のため、経年劣化した照明器具を改修する。                                   | ○              | ○  | ○  | ○  | ○  |    |
| 2  |      | 里山ハイキング<br>コース整備 | 3    | あぶずり山コース   | L=256m<br>・コース整備<br>・案内板設置<br>・休憩所設置 | 全長256mのコースを整備し、地区外利用者との交流をの促進する。<br>・1年目 コースの整備<br>・2年目 訪問者の誘致活動(町との協働)<br>・3年目 コース案内板の設置 | ○              | ○  | ○  | ○  | ○  |    |
| 3  |      | 施設整備             | 2    | 葉坂構造改善センター |                                      | 施設維持のため改修(塗装)工事をする。経年劣化した室内照明器具をLED化する。   | ○              | ○  | ○  | ○  | ○  |    |
| 4  |      |                  | 4    | 石蔵(防災倉庫)   |                                      | 補強工事等による建物の維持・修繕  | ○              | ○  | ○  | ○  | ○  |    |
|    |      |                  |      |            |                                      |   |                |    |    |    |    |    |
|    |      |                  |      |            |                                      |   |                |    |    |    |    |    |
|    |      |                  |      |            |                                      |   |                |    |    |    |    |    |
|    |      |                  |      |            |                                      |   |                |    |    |    |    |    |

事業箇所等が分かる図面や写真を添付する。

| 項番 | 図面番号 | 事業種別               | 優先順位 | 路線名・箇所名等       | 事業費(千円) |      |      |      |      |      | 費用負担 |    | 主な費用/備考                               |
|----|------|--------------------|------|----------------|---------|------|------|------|------|------|------|----|---------------------------------------|
|    |      |                    |      |                | 計       | R5年度 | R6年度 | R7年度 | R8年度 | R9年度 | 町    | 地区 |                                       |
| 1  |      | 防犯灯改修              | 1    | 改修(町道 各線)      | 200     | 40   | 40   | 40   | 40   | 40   | ○    | ○  | LED化により当面はないが老朽化により改修<br>年間2灯×20,000円 |
| 2  |      | あぶずり山コース<br>女蔵山コース | 4    | ・あぶずり山<br>・女蔵山 | 200     | 40   | 40   | 40   | 40   | 40   | ○    | ○  | コース案内板、休憩所(ベンチ等)の材料費                  |
| 3  |      | 施設整備               | 3    | 葉坂構造改善センター     | 150     | 30   | 30   | 30   | 30   | 30   | ○    | ○  | 塗装工事の材料費、LED証明                        |
| 4  |      |                    | 5    | 石蔵(防災倉庫)       | 250     | 50   | 50   | 50   | 50   | 50   |      | ○  |                                       |
|    |      |                    |      |                |         |      |      |      |      |      |      |    |                                       |
|    |      |                    |      |                |         |      |      |      |      |      |      |    |                                       |
|    |      |                    |      |                |         |      |      |      |      |      |      |    |                                       |
|    |      |                    |      |                |         |      |      |      |      |      |      |    |                                       |
|    |      |                    |      |                |         |      |      |      |      |      |      |    |                                       |
|    |      |                    |      |                |         |      |      |      |      |      |      |    |                                       |
|    |      |                    |      |                |         |      |      |      |      |      |      |    |                                       |
|    |      |                    |      |                |         |      |      |      |      |      |      |    |                                       |
|    |      |                    |      |                |         |      |      |      |      |      |      |    |                                       |
|    |      | 計                  |      |                | 800     | 160  | 160  | 160  | 160  | 160  |      |    | ※ ハード事業費の70%が町の補助となる。(限度額200,000円)    |

「活動計画」毎に事業費を記述します。  
 順番・分野・事業名は「活動計画」と同じく記述すること。

# 葉坂地区地域計画

## 第25区

| 世帯と人口                 | 面積                  |
|-----------------------|---------------------|
| 77世帯 200人(男103人 女97人) | 4.81km <sup>2</sup> |

### 地域の将来像

自然を守り思いやりのある葉坂地区  
 ～豊かな自然、豊かな住環境、広がるみどりの田園、そしてみんなが思いやりを  
 持っていきいきと暮らせる地域づくり～

### 地域の良いところ

- ・ 田園、里山など自然環境に恵まれている。
- ・ 「自分たちのことは、自分たちでやる」という自己解決意識が高い。
- ・ お互いに助け合う、お互いを思いやる気持ちが高い。
- ・ 神事、仏事を重んじ古来より継承されている。

### 地域の課題

- ・ 安全で安心な地域環境が求められている。
- ・ 老後の生活に対する不安・高齢者の健康問題・子育てに関する不安
- ・ 地域にある豊かな資源がかつようされていない。
- ・ 住民同士の結びつきが薄れてきていると感じている人が増えている。

### 地域づくりの基本方針

#### 1. 安全で安心な環境づくりを推進

減災防災対策として危険個所を点検し、「地域の減災防災は地域で」を合言葉に推進していきます。また、地域だけでは解決できない問題に対しては町、近隣地域とも連携して災害のない地域づくりを推進していきます。

#### 2. みんなが元気で生き生きと暮らせる地域づくり

当地域でも少子高齢化が進み健康や老後の生活に不安を持つ人が多く、高齢者対策が求められています。葉坂地区は人情味豊かな地区です。このコミュニティ力をいかし、近所同士で支え安心して暮らせる地域づくりを進めていきます。また、健康は高齢者のみならず、みんなの願いであり住民が元気で暮らすことのできる活動を推進していきます。

#### 3. 豊かな自然と歴史ある地域の資源を生かした地域づくり

先人から受け継がれてきた豊かな自然環境は区民の誇りであり、後世まで受け継いでいかなければなりません。また、自然風土が造り出した「墓石(ひきいし)」、「御馬石(おうまいし)」等は、人々の心を癒してくれます。この景観を生かした地域づくりに努めます。

#### 4. 地域内資源の利用による雇用創出

「経済を地域で回す農村集落循環社会の構築」を基本理念に平成29年12月、「農事組合法人葉坂希望の郷」が設立し、「葉坂地区農業振興基本計画」に基づき、葉坂地区の資源を再見直し活用する活動に取り組みます。

### 令和5年度から令和9年度までの主な取り組み

| (安全・安心)       | (健康・福祉)         | (環境美化)         |
|---------------|-----------------|----------------|
| ・自主防災訓練       | ・柴小地区合同敬老会      | ・春季、秋季江払い活動    |
| ・高齢者を災害から守る事業 | ・柴小地区合同運動会      | ・花いっぱい運動       |
| ・防災マップの作成     | ・葉坂地区レクリエーション大会 | ・里山ハイキングコースの整備 |
| ・防犯灯の設置       | ・ふるさと交流のつどい     |                |