

第24行政区

才安寺地区地域計画

令和5年度～令和9年度まで



安全・安心に暮らせる才安寺

令和4年11月

－ 目次 －

1	はじめに	3 ページ
2	才安寺地区の概要	4 ページ
3	才安寺地区の現状と課題	5 ページ
4	才安寺地区の将来像	5 ページ
5	地域計画の基本方針	6 ページ
	(1) 活動計画	
	(2) 施設計画	
	(3) 才安寺施設計画位置図	
6	地域計画推進体制	7 ページ
7	才安寺地域計画策定委員会（推進委員会）	8 ページ

1 はじめに

この計画は、第24行政区 才安寺地区をより快適に住み良くしていくための活動計画を「才安寺活動計画」としてまとめました。

取りまとめにあたっては、当地域に住む全世帯の住人に対して、地域の課題をアンケート調査（全配布数64世帯、回収率81%）で意見を伺い、地域計画策定基礎資料として活用いたしました。

策定については、行政区長をはじめ、文化スポーツ部会、環境部会、防災安全部会で構成した「才安寺地区地域づくり策定委員会」において検討しました。

計画策定にあたり、私たちが住む才安寺地区の課題や問題を改めて明らかにしておりますので、地域の皆さんがこの問題や課題を共有できれば、これらを解決するためにどうすれば良いか見えてくるはずです。

この計画では、いくつかの具体的な行動計画を示していますが、これらが決してすべてではありません。

才安寺地区をもっと良くするための知恵や工夫はまだまだあるはずです。

地域の皆さんからの提案や意見、そして行動によって活力ある才安寺地区として成長をし続けるため、多くの皆さんの知恵と工夫を集結し、一体となって「才安寺地区地域計画」を実践していきましょう。

2 才安寺地区の概要

才安寺地区は、柴田町の北部に位置し、面積2.0km²の地区で、入間田地域（4行政区）の中では、一番住宅が広い地域に分散している地域です。

才安寺地区のうち、中居地区には中居貝塚、三本木地区には山の神（石碑）、原地区には冪の神、五斗亀地区にはおでっさま（守り神）、塩地区にはふれあいロードがあります。

才安寺地区は、この五つの地域により形成されており、稲作を中心とした、自然豊かな地域です。

令和4年10月末現在の才安寺地区の人口は199人、世帯数74世帯で、平成29年10月末と比較すると、世帯数は同じものの人口で28人の減少となっており、核家族化が進行しています。

地域の年間行事としては、柴田小学校区内（7行政区）で行う運動会や、ふるさと交流のつどい、入間田地域（4行政区）で実施される、改善センターでの盆踊り区民レクリエーション大会など区民の集う行事が行われています。

※ 「冪の神」とは、大黒様のこと

昔は地域内の子供たちが御神体を背負いながら、各家を練り歩く行事が行われていた。

※ 「おでっさま」とは、お大師巡りのこと

おでっさまの日には、子供たちが近くのお堂に行って「お接待」としてお菓子などを頂きました。

いずれも、子供たちに地区の風習を伝承するための行事でした。

3 才安寺地区の現状と課題

(1) 地区の良いところ

- ア 四季折々の山菜が採れ自然豊かな地区
- イ 柴田小学校学区や人間田地区など、他の地域と交流があり、親睦と融和が出来ている地区
- ウ 夏には蛍が飛び、里山が四季を告げる自然豊かな地区

(2) 地区の悪いところ

- ア 若者の流出や少子化が進んでいる
- イ 世代を超えた交流をする場所が少なくなっている
- ウ 道が狭い箇所が多い
- エ 後継者が少なくなっている
- オ 嫁不足
- カ 防犯灯が少なく危険な場所がある
- キ 耕作放棄地や休耕田が増えている
- ク 不法投棄が多い場所がある

4 才安寺地区の将来像(スローガン)

安全・安心に暮らせる才安寺

- ☆ 災害に強い、交通事故の無い安全・安心に住める地域にしよう。
- ☆ 地域の豊かな自然を愛し、元気な地域にしよう。
- ☆ 豊かな自然ときれいな緑あふれる地域を守ろう。

5 地域計画の基本方針

(1) 文化・スポーツ部会

- ア みんなが参加できる健康づくりの推進
- イ 豊かな自然と地域の文化活動の推進
- ウ スポーツによる親睦と交流の推進

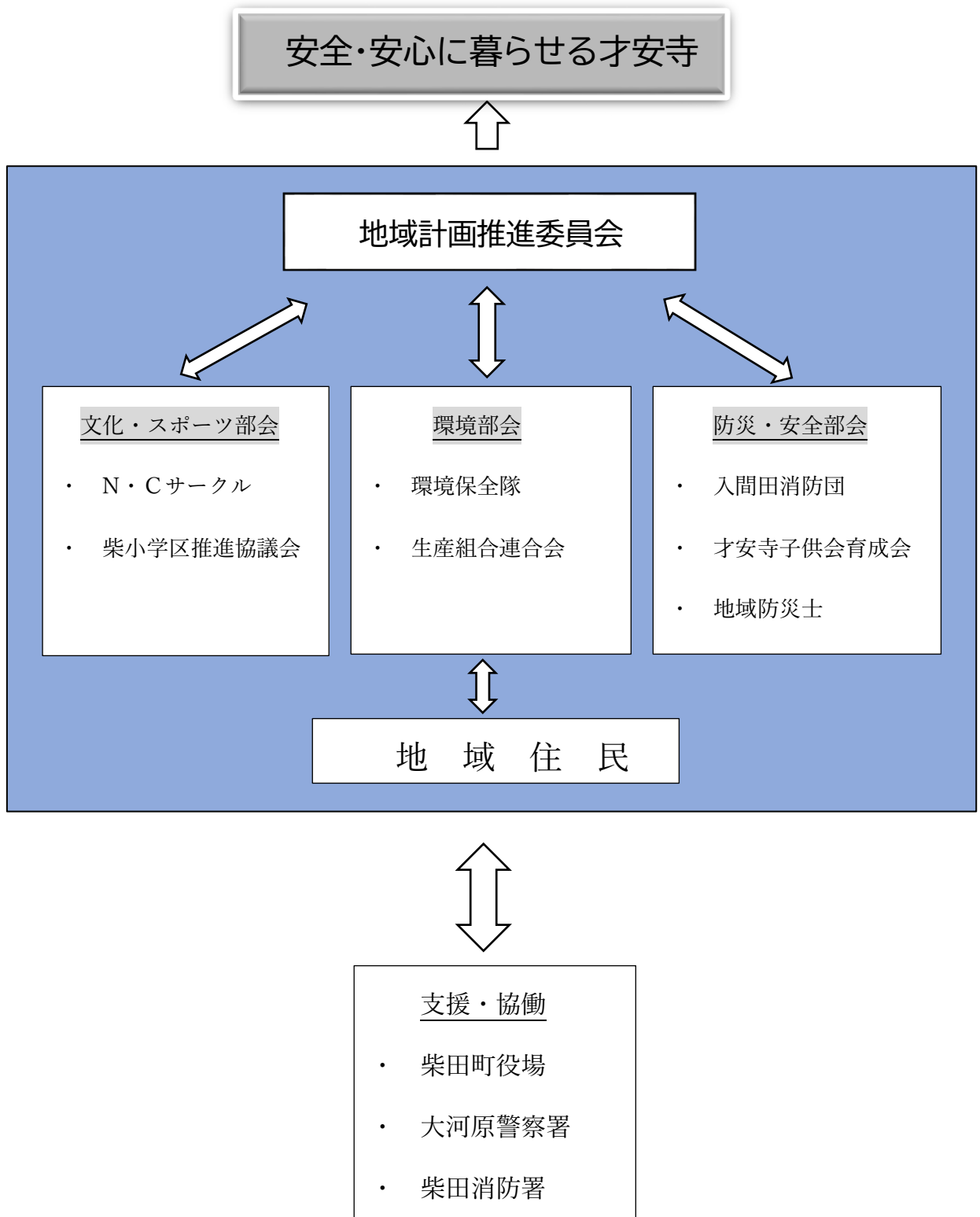
(2) 環境部会

- ア 道路の環境美化活動の推進
- イ 環境保全活動への参加とゴミの無い地域づくりの推進
- ウ 地域の美化活動の推進

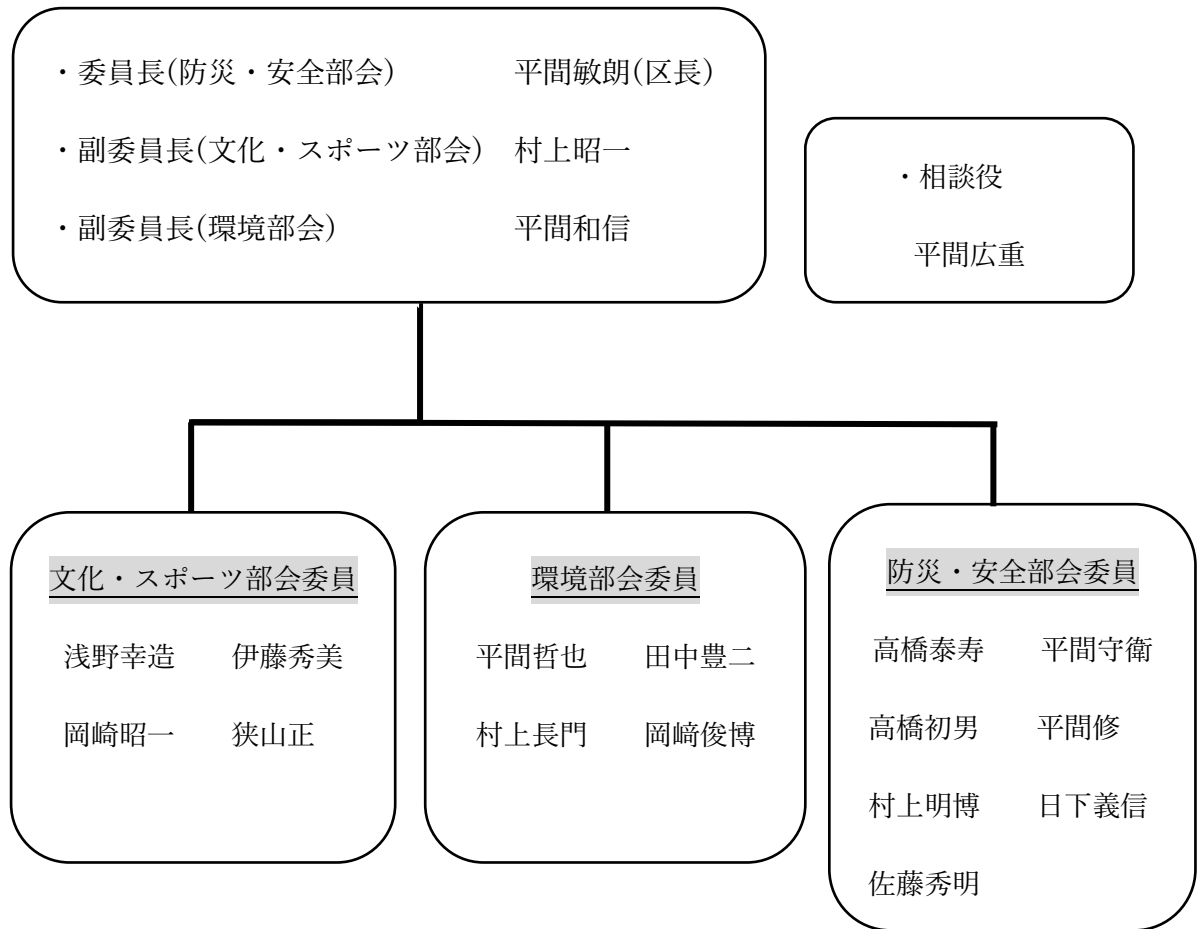
(3) 防災・安全部会

- ア 火災や災害に強い安全な地域づくりの推進
- イ 交通事故の無い安全な地域づくりの推進
- ウ 犯罪の無い住みよい地域づくりの推進

6 地域計画推進体制(将来像)



7 才安寺地域計画策定委員会(推進委員会)



活動計画

項番	分野	事業名	活動主体	目標と活動内容	事業実施スケジュール（年度）					協働団体等	備考
					5	6	7	8	9		
1-1	文化・スポーツ	柴小学区内春季大運動会	区	学校行事と学区内行政区行事を一体的に行う事で、活動内容を充実し、世代と地域を越えた交流と健康増進を図る	○	○	○	○	○	柴田小学校 21区・22区 23区	5月予定
1-2	文化・スポーツ	敬老会	区	学区内の敬老会対象者を招待し、親睦を図るとともに、いつまでも健康で元気に暮らしていただくように、会食と記念品を贈りお祝いする	○	○	○	○	○	21区・22区・23区	9月予定
1-3	文化・スポーツ	ふるさと交流のつどい	区	学区内行政区の区民の交流促進と親睦を図る	○	○	○	○	○	21区・22区・23区	2月予定
1-4	文化・スポーツ	入間田夏祭り	NC・いりまだ	入間田（4行政区）地区の区民が一体となり交流と親睦を図り、区民同士の絆を深める	○	○	○	○	○	21区・22区・23区	8月予定
1-5	文化・スポーツ	グランドゴルフ・芋煮会	NC・いりまだ	入間田（4行政区）地区の区民が一体となり交流と親睦を図り、区民同士の絆を深める	○	○	○	○	○	21区・22区・23区	11月予定
2-1	環境	花いっぱい運動	区	地区の道路に、四季折々の花を植え地区の美化活動の推進を図る	○	○	○	○	○	町	5月・11月予定
2-2	環境	除草清掃活動	区	地区の環境整備とゴミのポイ捨て、不法投棄防止を図る	○	○	○	○	○	町	6月・8月予定
2-3	環境	リサイクル活動（資源回収）	才安寺育成会	廃品回収を通じて、子供達に物の大切さを教えながらゴミの減量化を促進する	○	○	○	○	○	町	9月予定
3-1	防災・安全	土砂災害、その他危険箇所の点検	区	区内危険箇所の点検を実施し、区民、及び行政と情報を共有する	○	○	○	○	○	町	
3-2	防災・安全	災害発生時の行動基準の作成	区	災害発生時の具体的な連絡体系、行動基準を整備し区民の安全を確保する	○	○	○	○	○	町	
3-3	防災・安全	防災訓練	区	災害が発生、又は災害の発生が予想される場合に備え、定期的に防災訓練を実施し区民の安全を図る		○	○	○	○	町	
3-4	防災・安全	防犯灯の整備	区	明るく安全な道路の整備により、地区内の防犯に供する		○	○	○	○	町	

