



紙粘土のフラワーアレンジメント



しゃしんたて

ひみつがあるかいぞくせん



海にいる魚とカニ



きょうりゅうのちょきんばこ



ピーナツの学校



花火



おうち



せんしゃ

アイデアいっぱいの作品がそろいました

9月1日から3日、子どもたちが夏休みの間に一生懸命取り組んだ作品を展示した「夏休み作品展」が東船岡小学校で開催されました。絵画や工作、手芸、自由研究などが廊下に展示され、子どもたちの感動や思いが込められている素晴らしい作品ばかりです。また、工夫した点や苦労した点も掲示されており、夏休みの頑張りが伝わってきました。力作の数々をどうぞご覧ください。

- 特定保健指導はあなたの健康づくりを応援します！
- 平成21年度 決算報告

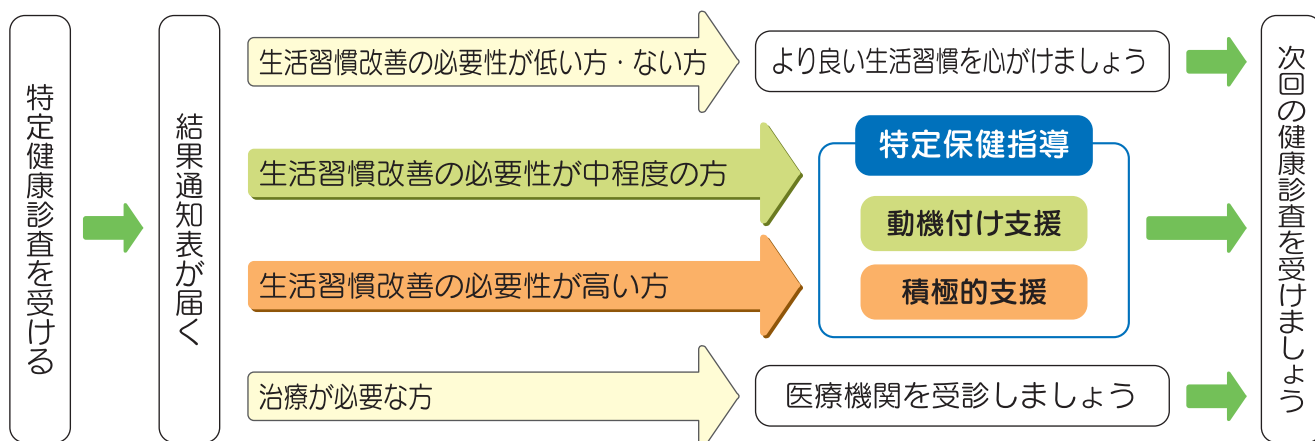
特定保健指導は あなたの健康づくりを 応援します！

特定保健指導とは？

特定保健指導とは、特定健康診査の受診結果から、糖尿病や脳梗塞などの生活習慣病を引き起こす危険がある方で、今から生活習慣を見直し取り組むことで予防効果が期待できる方に対して、生活習慣改善の取り組みを継続的に行えるようにサポートするものです。

動脈硬化の原因となる項目の数（危険因子）や年齢などに応じて「動機付け支援」や「積極的支援」に判定（階層化）して行います。対象者には、各医療保険者（加入している健康保険のところ）より案内の通知が届きます。柴田町国民健康保険加入の対象者には、10月から11月にかけて通知で案内します。健康づくりのためにぜひ参加してください。

特定健康診査から特定保健指導までの流れ



者の

健康づくりに取り組む仲間ができました！ (Kさん・60歳代女性)

40歳代半ばから健康を意識するようになり、参加をしました。

参加したことで、控えていたつもりの食事が結構食べていたり、食事の偏りが見えてきました。一人暮らしなので、多く作っては数日同じメニューを食べていました。

今では近所の親へおすそわけしたりと自分なりに工夫し、生活習慣に対する意識を高めることができました。

教室に参加して偶然にも同級生に久しぶりに再会し、今では地域の活動やほかの運動教室などにも参加して、横のつながりで仲間がたくさん増え、共に楽しく健康づくりに取り組んでいます。

想



●●● 特定保健指導対象者はどのように決まるの？ ●●●

特定健康診査の結果（腹囲、血糖、脂質、血圧および喫煙歴）をもとに下表のとおり判定（階層化）を行い、特定保健指導の対象者（動機付け支援、積極的支援）を決めます。

腹囲・BMI（※1）	危険因子（※2）	④喫煙歴	特定保健指導の区分	
	①血糖 ②脂質 ③血圧		40歳～64歳	65歳～74歳
男性 85cm 以上 女性 90cm 以上	2つ以上該当	/	積極的支援	動機付け支援
	1つ該当	あり なし		
男性 85cm 未満 女性 90cm 未満 で BMI25 以上	3つ該当	/	積極的支援	動機付け支援
	2つ該当	あり なし		
	1つ該当	/		

（※1） BMI（体格指数）＝体重(kg) ÷ 身長(m) ÷ 身長(m)

（※2） ① 血糖 ヘモグロビンA1c 5.2%以上

② 脂質 中性脂肪 150mg/dl 以上、または HDL コレステロール 40mg/dl 未満

③ 血圧 収縮期血圧 130mmHg 以上、または拡張期血圧 85mmHg 以上

●●●● 特定保健指導はどんなことをするの？ ●●●●

動機付け支援

初回支援

保健師や栄養士との個別面接を行い、一緒に生活習慣を振り返り、自分で実行できる行動目標を立てます。



3カ月後支援

食事の量やバランスについてグループで楽しみながら確認します。



6カ月後支援

保健師や栄養士と半年後の健康状態や生活習慣の状況を一緒に確認します。

積極的支援

初回支援

保健師や栄養士とグループで面接を行い、一緒に生活習慣を振り返り、自分で実行できる行動目標を立てます。



3カ月以上の継続的な支援

教室（5回）、採血検査を行う中で、参加者同士で楽しみながら食事などの振り返りを行い、自分に合った生活習慣の改善点や継続のコツを見つけ出していきます。



6カ月後支援

保健師や栄養士と半年後の健康状態や生活習慣の状況を一緒に確認します。

意識が変わりました！（Ｙさん・50歳代女性）

体重を落としたいと思い取り組んでみても、今まで一人ではできないままでした。そんな時、保健師さんからお誘いの連絡をもらい、思い切って参加を申し込みました。

教室に参加する中で、自分の食事量が多かったことや、時間に関係なく食べていたことに気付き、夜9時以降に食べないようにしただけで、体重に変化ができました。教室でほかの参加者と話したことで、生活習慣をなかなか変えられないのは自分だけではなくほかの方も同じなのだとわかり、安心しながら参加できました。

少し多く食べた次の日は少し減らす意識が、今でも自然と身に付いています。参加してとてもよかったです。

利用

感



決算報告

健全な財政運営に努めました

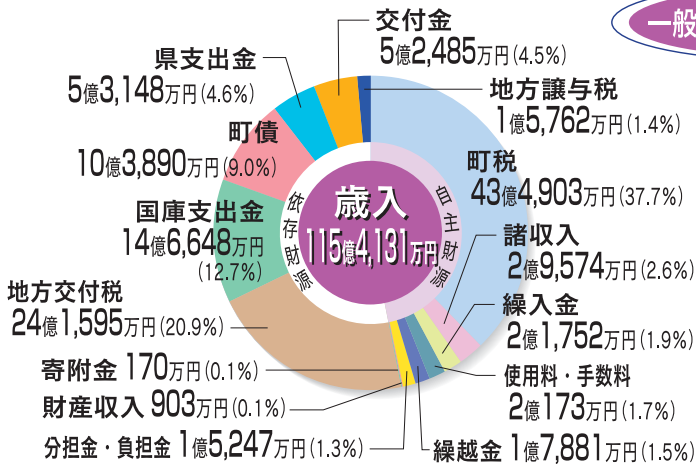
平成22年柴田町議会第3回定例会において、平成21年度の決算が審議され認定されました。

一般会計決算額は、歳入が115億4,131万円、歳出が113億5,148万円となり、歳入から歳出を差し引いた形式収支は1億8,983万円となりました。このうち翌年度へ繰り越すべき財源を差し引いた実質収支(黒字)は6,086万円となりました。

今後、財政状況はますます厳しさを増すものと考えられます。真に必要な町民サービスの水準を確保しながら、持続的に発展できるよう、健全な財政運営に努めていきます。

※千円以下は端数調整しています。

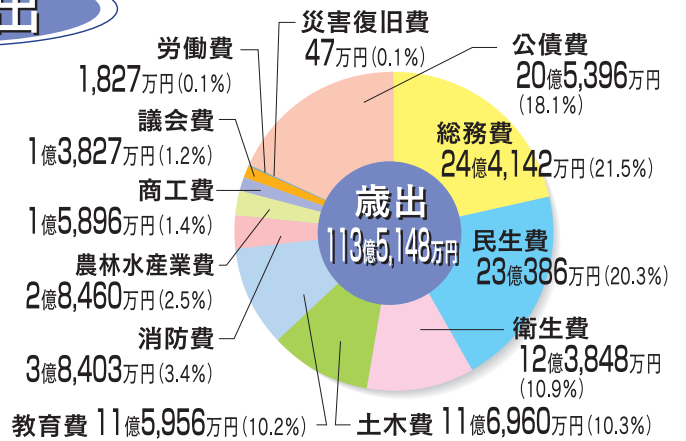
一般会計 歳入



一般会計歳入の総額は115億4,131万円でした。その主なものは、町民税や固定資産税など町民の皆さんが納めた町税で43億4,903万円でした。これは、歳入全体の37.7%を占めています。また、一定の行政サービスの水準を維持するために国から交付される地方交付税が24億1,595万円で全体の20.9%、特定の目的に対して国から支出される国庫支出金が14億6,648万円で全体の12.7%と、歳入の大部分はこれらの財源で構成されています。

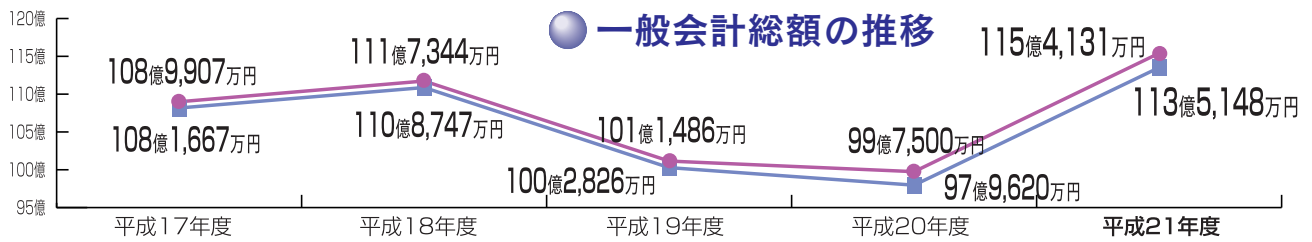
一般会計 歳出

一般会計歳出の総額は、113億5,148万円でした。その主なものを目的別に見ると、財産管理や税務などの総務費が24億4,142万円、歳出全体の21.5%と最も大きな割合を占めています。これは国が家計緊急支援対策として実施した定額給付金事業などにより、昨年度比で約9億円増となりました。また、障がい者や高齢者、子育て支援などの民生費が23億386万円で全体の20.3%、町債の返済である公債費が20億5,396万円で全体の18.1%となっています。



平成21年度決算の内訳

会計区分	歳入	歳出	差し引き額
決算総額	209億6,177万円	208億3,799万円	1億2,378万円
一般会計	115億4,131万円	113億5,148万円	1億8,983万円
特別会計	80億5,431万円	76億4,700万円	4億731万円
国民健康保険事業特別会計	39億8,080万円	36億5,249万円	3億2,831万円
老人保健特別会計	797万円	760万円	37万円
公共下水道事業特別会計	19億4,051万円	19億2,197万円	1,854万円
介護保険特別会計	18億5,249万円	17億9,388万円	5,861万円
後期高齢者医療特別会計	2億7,254万円	2億7,106万円	148万円
水道事業会計	12億1,795万円	12億5,157万円	-3,362万円
収益的収入支出	12億1,795万円	12億5,157万円	-3,362万円
資本的収入支出	1億4,820万円	5億8,794万円	-4億3,974万円



● 町債 (町の借金) の状況

内 訳	年度末残高
合 計	251 億 7,224 万円
一般会計	118 億 5,712 万円
土木債	41 億 8,901 万円
臨時財政対策債	36 億 5,255 万円
農林水産債	8 億 9,585 万円
教育債	8 億 445 万円
減税補てん債	7 億 8,216 万円
公営住宅債	7 億 4,600 万円
民生債	3 億 8,052 万円
総務債	1 億 7,688 万円
臨時税収補てん債	1 億 2,087 万円
消防債	4,636 万円
商工債	4,231 万円
災害復旧債	2,016 万円
公共下水道事業特別会計	101 億 4,747 万円
水道事業会計	31 億 6,765 万円

● 基金 (町の貯金) の状況

内 訳	年度末残高
合 計	16 億 3,074 万円
一般会計	13 億 0,176 万円
財政調整基金	7 億 4,422 万円
地域活性化・公共投資臨時交付金基金	2 億 395 万円
学校施設整備基金	1 億 14 万円
土地開発基金	1 億 円
町債等管理基金	9,788 万円
さくら基金	2,004 万円
スポーツ振興基金	1,239 万円
21 世紀の田園文化創造基金	1,126 万円
科学学習振興基金	503 万円
高額医療費貸付基金	500 万円
図書館建設基金	110 万円
防災基金	54 万円
長寿社会対策基金	14 万円
ふるさと柴田応援基金	7 万円
国民健康保険事業特別会計	1 億 6,007 万円
国民健康保険事業財政調整基金	1 億 5,178 万円
国民健康保険健康づくり基金	589 万円
国保出産資金貸付基金	240 万円
介護保険特別会計	1 億 6,891 万円
介護給付費準備基金	1 億 6,325 万円
介護従事者処遇改善臨時特例基金	566 万円

健全化判断比率と資金不足比率

平成 19 年 6 月に施行された「地方公共団体の財政の健全化に関する法律」に基づき、財政の健全度を測る 4 つの指標と公営企業の資金不足比率について公表します。

平成 21 年度決算から算定した柴田町の健全化判断比率などは、いずれの指標も基準を下回っており、健全な財政状況であるといえます。

今後も財政規律を緩めることなく、健全な財政運営に努めていきます。

● 健全化判断比率

区 分	平成 21 年度決算	早期健全化基準	財政再生基準	
①実質赤字比率	一般会計などの実質赤字の比率	—	13.88%	20.0%
②連結実質赤字比率	全ての会計の実質赤字比率	—	18.88%	40.0%
③実質公債費比率	公債費および公債費に準じた経費の比重を示す比率	14.7%	25.0%	35.0%
④将来負担比率	地方債残高のほか一般会計などが将来負担すべき実質的な負担を捉えた比率	83.4%	350.0%	

※「—」は、赤字が生じていないことを表します。

● 資金不足比率

区 分	平成 21 年度決算	経営健全化基準	
公共下水道事業	公営企業ごとの資金不足の比率	—	20.0%
水道事業		—	20.0%

※「—」は、資金不足額が生じていないことを表します。



71 柴田町長 滝口 茂

今年 は 機会 が あつて 広島市 と 札幌市 を 訪れる こと が できま した。こ の 二つ の 都市 は、各 地 方 広域 経済 圏 の 中

合 の 開催 など、国際 化 に 向けた 努力 は して いる もの の、観光 地 と して の 認知 度 は 東南 アジア に 止ま っ て いる の が 現状 です。「杜 の 都 仙台」を 超える 魅力 的 で 想像 性 溢れる 都市 づくり を して いか な

枢 都市 と して、福岡 市 や 仙台 市 と とも に「札 仙 広 福」と 呼ば れ て います。常 に ライ バル 関係 に あ り、都 市 の 発展 を 競 っ て います。久 し ぶり に 二つ の 都 市 を 視 察 し て 驚い た の が、ダイ ナミ ズ ム な 都 市 開 発 に よる 都 市 の 変 貌 ぶり で した。

特 に、ホ テル の 25 階 から 眺 め た 広島 の 街 は、こ こ が 65 年 前 に 原 爆 を 投 下 さ れ、廃 墟 に な っ た 都 市 と は 思 え ない ほど 近 代 的 で 美 し い 都 市 に 整備 さ れ て います。さ ら に、多 く の 外 国 人 観 光 客 が 平和 公園 を 訪 れ て お り、広島 市 は「世界 の 平和 都 市」を コ ンセ プト に、国際 的 な 都 市 に 成長 し て いる 印象 を 受 け ま した。

仙 台 市 も 七夕 を 機 軸 に 仙 台 国際 音 楽 コン クール、仙 台 ・宮 城 デステイ ナー ショ ン キャン ペーン、先 月 に は APEC 高級 事 務 者 会 合 と そ の 関 連 会

創造性豊かなまちづくり

いと、ほかの3都市との間での 国際力、経済力、そして都市の 躍動感で差が広がるばかりです。 もちろん、都市の魅力という ものはスケールの大きさだけで 計れるものではありません。 小さな都市でも「札仙広福」 のような大都市にはない魅力を 創造し、世界から人を引き付け ることは可能です。

この柴田町においても、桜の 季節には東南アジアの若者が やって来ています。

私たちがとってありふれた花 見の風景が、実は国際的にも通 用する素材となっているのです。

今後さらに、船岡城址公園や白石川 の景観を魅力的な空間とするため、 想像性豊かな取り組みを行ってまい ります。その第一段として、今月か ら観光物産交流館の建設工事がいよ によ始まります。



教育長に 阿部次男氏が再任

平成 22 年柴田町議会第 3 回定例会に提案された人事議案が 9 月 8 日、全会一致で承認され、平間春雄氏が副町長に就任、阿部次男氏が教育長に再任されました。

任期は平成 22 年 10 月 1 日から平成 26 年 9 月 30 日までの 4 年間です。

教育長のあいさつ

再び教育長を拝命し身の引き締まる思いです。町民の皆さまが生き生きと学習

し心豊かに生活を営むことができる「文教の町」づくりと、次代を担う子どもたちの教育に全力を尽くしたいと思ひます。一人一人を大切にしたい教育と「信頼される学校」を構築し、児童生徒の豊かな人間性と社会の形成者としての育成に努めてまいります。



副町長に 平間春雄氏が就任

◆プロフィール◆

平間春雄 62 歳 下名生在住 昭和 55 年、柴田町に就職。下水道課長、都市計画課長、建設課長、総務課長、会計管理者兼会計課長を務め、平成 21 年に定年退職。東北工業大学工学部卒業。

副町長のあいさつ

このたび、10 月 1 日付けにて副町長に任命され、その責務の重さを痛感してい

るところです。滝口町長の諸施策に基づき、町民の皆さまが心より柴田町を誇りと思えるよう、微力ではありますが、職員と一丸となって取り組んでまいりますので、これまで以上のご指導ご鞭撻を賜りますよう、よろしく願いいたします。



柴田町図書館

からのお知らせ

みんなの図書館

10月の特集

“食欲の秋”だからこそ、健康的にダイエット

実りの季節到来！おいしい食べ物が食卓に並ぶ季節です。でも、体重も気になるところ。食事の量をコントロールしながら体重もコントロール。健康増進にはダイエットが欠かせません。ダイエットのための食事の取り方や効果的な運動の仕方など、健康的な体づくりのお役に立てる一冊を特集します。

10月のお話し会 毎月第1・3土曜日開催

日時／10月2日(土)、16日(土) 午前11時～正午

※事前の申し込みなどは必要ありません。

場所／柴田町図書館(ふるさと文化伝承館2階・多目的ホール)

協力／絵本読み聞かせの会「おむすびころりん」

◆開館時間 ・火曜日～金曜日 午前10時～午後7時 ・土・日曜日、祝日 午前10時～午後5時

◆10月の休館日 ・10月4日(月)、12日(火)、18日(月)、25日(月)、29日(金)

☎柴田町図書館(しばたの郷土館・ふるさと文化伝承館内) TEL 86-3820

しばたの

まち
づくり

参加と協働のかたち

「参加」とは、「協働」とは何か。

参加には、個人の立場でボランティアなどを行う「社会参加」、自治会などに加入し活動に参加する「地域参加」、行政やその活動に協力したい、意見を提案する「行政参加」などがあります。また、まちづくり基本条例で「協働」については、「住民、事業者、地域コミュニティ、住民活動団体、議会及び行政機関が、効果的に課題を解決したり、より良い地域又はまちを創造するため、お互いに足りないところを補い、それぞれの特徴を生かし、協力すること」としています。

例えば、春の「おもてなしクリーン大作戦」では、住民、ボランティア団体や事業者と行政が協力し、船岡城址公園と白石川河川敷の清掃作業などの環境整備を協働で行なっています。協働には、共催や後援、実行委員会、事業協力などさまざまな形態がありますが、お互いにメリットが発揮され、単独で実施するよりも効果が上がることが大切です。

まずは、多くの皆さんが身近な地域や町の情報に目や耳を傾けていくことが大切です。そのためには、日ごろから町政に関心を持ち「広報しばた」「お知らせ版」や町ホームページなどをご覧いただき、参加、協働を培っていけば本条例が目指す「生き生きとした住みよいまち」の実現もより近づいてきます。

今回は、「広がっています！参加と協働のまちづくり」について掲載します。

☎まちづくり政策課 ☎54-2111

広 告

広 告

まちかど NEWS



優秀賞を受賞した徳満遥香さん（船岡中2年）



優秀賞を受賞した佐藤美聡さん（槻木中3年）

14人の代表が熱弁を振るう

中学生が学校生活や社会の出来事を通じ、日ごろ考えたと感じたことを発表する「少年の主張仙南地区大会」が8月27日、槻木中学校で開催されました。大会では、大河原教育事務所管内の中学校26校から第1次審査で選考された14人が、それぞれの思いを力強く発表しました。審査の結果、最優秀賞には「私たちにできること」と題して発表した前川莉穂さん（丸森東中3年）が選ばれました。

楽しいまち歩き

9月5日、柴田町で「阿武急沿線フリーウォーキング」が開催されました。このフリーウォーキングは、阿武隈急行沿線市町を会場に毎月開催しているもので、当日は約220人の皆さんが、白石川堤やしばたの郷土館「思源閣」、柴田町図書館を巡り、楽しみながら爽やかな汗を流しました。柴田町からのおもてなしとして、地場産品やおにぎりを無料で配布し、皆さんに大変喜んでいただきました。



豊かな自然と柴田の歴史や文化に触れました

広 告

熱気あふれるライブステージ



観客も一体となって歌って踊りました

「バンドフェスティバル」が8月22日、太陽の村屋外特設ステージで開催され、町内外で活動するアマチュアバンド21組の熱い演奏が繰り広げられました。このイベントは、音楽を通じ、地域住民との交流や地域づくりのきっかけにと「太陽・自然・人」しびた実行委員会」の皆さんが企画運営したもので、今年で10回目。また会場では、フリーマーケットや屋台なども開かれ、多くの家族連れなどでにぎわいました。

みんなが元気だと町も元気に

NEWS

9月11日、船岡銀座通商店街で「柴田ふるさと秋まつり」が開催されました。この祭りは、地域住民の交流を深めようと実行委員会の皆さんが中心となって開催。商店街には出店が並び、カラオケ大会やゲーム大会、柴田スタンプ会による野菜の詰め放題や豪華景品が当たるチャリティー大抽選会などの多彩な催し物が祭りを大いに盛り上げ、家族連れなど大勢の人たちが楽しいひとときを満喫していました。



威勢のいい掛け声でまつりを盛り上げました



毎日を楽しんで、元気に長生きしてください

大沼さんを訪れ長寿を祝う

NEWS

9月9日、槻木東にお住まいの大沼つるさんが満100歳を迎えられ、ご家族らが長寿を祝いました。大沼さんは柴田町生まれの柴田町育ちで、3男2女に恵まれました。現在も通院などもせず、お元気で暮らしています。健康の秘訣はやはり「3食きちんと食べること」。また、ひ孫さんと一緒に毎日間食も取っているそうです。お祝い会当日は、お子さんやお孫さんたちに囲まれながら、町長から祝状を受け取られました。

広 告

広 告

すばらしい仲間たち

音楽が好き、楽器が好き



槻木小学校吹奏楽部

槻木小学校には、仙南地区の小学校唯一の吹奏楽部があります。

創部は昭和60年で、25年の歴史と伝統を誇ります。現在の部員は、4年生16人、5年生11人、6年生20人の47人。練習は、毎週月曜日から金曜日の放課後、午後4時30分まで、休日練習は毎週土曜日の午前中に行っています。

演奏曲目もクラシック音楽からポップス、アニメなどいろいろな曲を練習して、学校行事やコンクール、各種イベントなどで演奏しています。

昨年8月にイズミティ21で開催された「全日本吹奏楽コンクール宮城県大会」では、見事金賞を受賞し、宮城県代表として東北大会へ出場、また、ソロコンテストにも積極的に参加し上位入賞を果たすなど、輝かしい成績を収めています。

間もなく卒業の6年生にとっては、3月に岩沼市民会館で開催される「槻木小学校吹奏楽部コンサート」が最後の演奏となります。「思い出に残るコンサートにしたい」と、練習にも熱が入ります。部長を務めてきたトランプ担当の清野早弥香さん（6年）は、「多くの皆さんのおかげで無事責任を果たせた。笑顔いっぱい吹奏楽部を引き継いでほしい」と話してくれました。

こうほう 文芸

短歌

山盛りの薬仕分けて云う姉の
「元氣になつて又遊ぶのヨ」
この朝朝日に向かひ朝顔の
ひと日のいのち涼しく咲きぬ
風の盆幻の舞いに分れ告げ
ふりかえりつつ帰る寂しき

船岡 葦神 葛
船岡 柄目けい子
船岡 沢田 順子

川柳

クルビズなぜかちぐはぐ永田町
太陽が上つてやめる朝仕事 四日市場 郷土 山櫻
残暑にも負けどと農夫稲を刈る 四日市場 曳地 真翔
聴診器外してそろそろ告げられる 上名生 西村 久子
豊年満作の夢を削っている猛暑 船岡 坪内 良
スパーで森の夢見るかぶと虫 船岡 鈴木 智子
豊かさに慣れて不満を飼っている 船岡 小野寺せつ子
この残暑地球が溶けてしまえそう 船岡 島貫よし雄
敬老会若く見せたい薄化粧 船岡 萩原 善助
ゆらゆらと陽炎が立つ猛暑かな 船岡 大宮 二郎
風鈴の音色涼しく昼寝する 槻木 伊藤タイ子
槻木 加藤 マサ

俳句

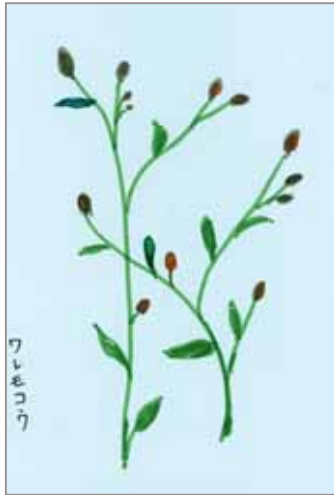
この風を秋と呼んでもいいですか
盆波の音すさまじき出雲崎 小野 憲彦
空蟬や島に錆びいる鉄兜 鎌形 清司
西行のうたの竹簡秋簾 鈴木 清子
子かまきり既に闘士の面構 鈴木 三山
みんなんよ還らぬものはかへりやせぬ 鈴木 幸子
滅びんとして盛んなり秋の蟬 相馬カツオ
炎登や被爆マリアの天と地 松崎 利保
黄昏て八畳一間の蝨 槻木 大槻 信吉
この里に英霊多しほととぎす 槻木 永井 堯

広 告

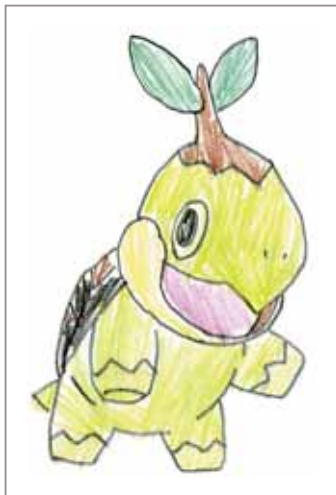
広 告



夢空間 2010



花ちゃん (ペンネーム)



オロナミンC (ペンネーム)



お子さん(4歳まで)の写真をお待ちしています。写真の裏にお子さんの名前を必ず書いてください。投稿者の住所、氏名、電話番号、子どもの名前・生年月日を明記し、「ひとこと」を添えて応募してください。

こども美術館



「カブトムシとクワガタ」

柴田小学校 1年 はやと
山家 颯翔 さん



「はっぱのおさら」

柴田小学校 2年 ひろと
星 裕人 さん

ふれあいマイタウンは、町民の皆さんからの応募・紹介でつくるコーナーです。俳句・川柳・短歌に興味がある(こころ文芸)、とてもすきな方なので紹介したい(人間もよう)、自己表現コーナー(夢空間 2010)、子どもの成長の写真やかわいい孫の写真を載せたいという方(町内にお住まいの4歳以下のお子さん)、はがき、手紙などで10月13日(水)までご応募ください。 ■連絡先/まちづくり政策課 ☎54-2111

交通ルール
守るあなたが
守られる

夕暮れ時の交通事故防止運動

薄暮時から夜間の時間帯に交通死亡事故が多発していることから、道路利用者の交通安全意識を醸成するとともに、夕暮れ時における交通事故防止の徹底を図ります。

- 夕暮れ時における交通事故防止意識の醸成
- 早め点灯「午後4時ライトオン」の推進
- 反射材の活用推進



問 まちづくり政策課 ☎54-2111

広 告

秋、絢爛豪華
大菊花祭典

みやぎ

大菊花展

柴田大会

第32回宮城県大菊花展
第41回柴田町菊花品評会
第22回全菊連宮城県支部
競技花大会

●審査予定日/10月30日(土)
(出展予定鉢数/2、400鉢)

その他期間中多数イベント開催

平成二十二年 十月二十日(水)～十一月十日(水) 午前九時～午後四時

会場/柴田町船岡城址公園

入場料(税込)/大人 200円・小人(小学生) 100円

□お問い合わせ

みやぎ大菊花展柴田大会事務局 電話 0224-54-3826
(社)柴田町観光物産協会 電話 0224-56-3970
柴田町商工観光課 電話 0224-55-2123

主催

みやぎ大菊花展柴田大会実行委員会

後援

宮城県
宮城県観光連盟
柴田町他参加市町
(社)柴田町観光物産協会
柴田町商工会
各報道機関

協賛

柴田町菊の会他参加市町
柴田町内工場等連絡協議会・
協賛事業所・団体・個人



人口と世帯数



38,492人 (前月比40人減)



19,170人 (前月比18人減)



19,322人 (前月比22人減)



14,509世帯 (平成22年9月1日現在) (前月比4世帯増)