

# 報 廣 しばた

2  
2011  
FEBRUARY  
No. 592  
since 1961

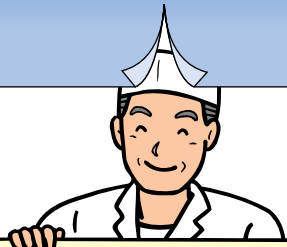


## 新成人の門出を祝う

柴田町成人式が1月9日、船岡小学校体育館で行われました。晴れて成人の日を迎えられた成人者は、平成2年4月2日から平成3年4月1日に生まれた488人（男性276人、女性212人）。艶やかな振り袖やスーツ、羽織袴などに身を包み、久しぶりに会う同級生や恩師と歓談したり、記念写真を撮るなど、再会を喜び合っていました。



# まちづくり出前講座



**ご注文承ります！**

お申し込み・お問い合わせ先  
柴田町役場まちづくり政策課  
まちづくり推進班  
☎54-2111

町では、町民の皆さんが知りたい、聞きたい、学びたい内容について、職員が出向いて分かりやすくお話する「まちづくり出前講座」を実施しています。

この出前講座は、町政への理解や関心を深めていただき、町民の皆さんと共に協働のまちづくりを進めることを目的として実施しており、平成22年度は、延べ64団体、2,306人の皆さんにご利用いただいています。

多彩なメニューをそろえて、皆さんからのご注文をお待ちしております。

## ご利用にあたって

### 利用できる方

町内に在住、勤務または在学する10人以上で構成された団体、グループです。

### 開催場所

町内どこへでもお伺いします。ただし、会場は利用する団体、グループで準備してください。

### 開催時間

祝日、年末年始を除く、平日および土・日曜日の午前9時から午後9時までの間で、1講座につき原則として2時間以内でお願いします。

### 費用

無料です。ただし、講座の内容により材料費などについて実費を負担していただくことがあります。また、会場利用料は利用者で負担してください。

## 申込方法

受講希望日の2週間前までに申込書をまちづくり政策課へ提出してください。申込書はまちづくり政策課、榎木事務所、各生涯学習センターに設置しているほか、ホームページからダウンロードできます。

## 注意事項

この講座は、苦情や要望、陳情をお聞きする場ではありません。また、政治や宗教、営利を目的とした催しの場合には、実施できません。

## 受講申込から講座実施までの流れ

### 受講申込(受講希望者)

メニュー表から希望する講座と日時を決定し、まちづくり政策課へ受講申込書を提出します。

### 申込書受付(まちづくり政策課)

受講申込書を受け付け、各担当課へ出前講座を要請します。

### 講座の開催決定(まちづくり政策課から通知)

開催日時などについて各担当課などと調整の上、受託の可否を決定し、通知書により代表者へ連絡します。

### 講座実施(各担当課)

指定された場所に出向き、講師を務めます。ただし、進行などは受講者が行ってください。

## 平成22年度まちづくり出前講座注文ランキング (1月16日現在)

順位	講座名	担当課	回数	人数
1 <sup>(※)</sup>	柴田町のごみ分別の仕方とごみ減量・資源化	町民環境課	28	1,028
2	認知症サポーター養成講座	福祉課	4	214
3	消費者トラブルにあわないために	町民環境課	4	125
3	ごみ処理施設見学会	町民環境課	4	125
5	町政について	町長(総務課)	3	228

(※)平成23年4月からの新しい分別法と、10月から家庭ごみが有料化になるため、関心が高まっています。

# 柴田町まちづくり出前講座メニュー表

No	分類	講座名	講座内容	No	分類	講座名	講座内容
1	安全・安心	災害に強い地域づくり	いざという時に備えて、地域ぐるみの防災活動について説明します。	28	農林業	農業者年金制度について	農業者年金制度の概要について、また農地法との関係について説明します。
2	安全・安心	交通安全教室 交通事故にあわないために	交通安全条例制定の下、正しい道路の横断方法や自転車の乗り方等、交通安全のルールや交通マナーをわかりやすく説明します。	29	農林業	農地制度について	農地の売り買い、貸し借り、また駐車場などに転用するには農地法の手続きが必要です。農地制度について解説します。
3	安全・安心	みんなでつくろう！ 安全・安心なまちづくり	安全・安心まちづくりについて、柴田町の現状と課題について説明します。また、地域での防犯活動の取組みについて意見交換をします。	30	建設	道路のおはなし	道路の種類や、町道はどのくらいあるのか、その数や延長、道路整備の現状や基本的な計画についてお話しします。
4	税	暮らしと税金	課税の仕組み等について説明します。(1月から4月は繁忙期のため休止します)	31	建設	しばたの都市計画	柴田町の都市計画についてその概要をお話しします。
5	選挙	やさしい選挙の話	選挙制度の成り立ちと各種選挙のしくみや制度について説明します。	32	上下水道	水道のしくみ	柴田町水道の流れ、水道水が出来るまでなどを説明します。また、家庭での水道設備のトラブル等について説明します。
6	環境	柴田町環境基本計画と柴田町の環境について	柴田町環境基本計画と柴田町の大気や水環境の現状についてわかりやすく説明します。	33	上下水道	水道施設の概要について	柴田町の水源と施設等の概要を説明します。
7	環境	柴田町のごみ分別の仕方とごみ減量・資源化について	柴田町のごみ行政の実態や正しい分別の仕方、ごみをどうしたら減量できるか、資源化する方法などについてお話しします。	34	上下水道	水道水の水質検査等について	水質検査実施について説明します。
8	環境	ごみ処理施設見学会	家庭から出たごみがどのように処理され、資源化されるのか、処理施設を見学します。	35	上下水道	下水道のしくみ	下水道のしくみや役割についてお話しします。
9	消費生活	消費者トラブルにあわないために	消費者契約トラブルの事例、解決方法、契約の基礎知識など消費生活の安全・安心に関わる情報を提供します。	36	教育全般	柴田町の教育について	教育について、分かりやすくお話しします。
10	年金	知っておきたい年金制度	国民年金の種類や資格、制度の仕組みについて説明します。	37	教育	柴田町の教育方針及び重点事業について	毎年柴田町では、時代のニーズに対応するため、学校教育・社会教育に関する年度教育方針及び重点事業を定めています。その概要について説明します。
11	保険・医療	私たちの国民健康保険・後期高齢者医療制度	国民健康保険・後期高齢者医療制度の仕組み、給付の内容、保険料(税)について説明します。	38	教育	学校教育の現状と課題について	柴田町の第一幼稚園・小中学校において、どのような点に力を入れて児童・生徒の教育に当たっているか及びその課題について説明します。
12	健康	歯の健康教室	乳幼児から高齢者まで、むし歯や歯周病予防についてのお話や歯みがきの実習をします。	39	教育	児童・生徒の安全対策について	幼稚園や小中学校のハード面又はソフト面での安全対策の現状及び地域・行政が取り組む安全対策や課題等について説明します。
13	健康	乳幼児の心身の発達	乳幼児の心と身体の発達について、お話をします。	40	教育	楽しくなる子ども会	子ども会を活性化する取り組みについてお話しします。
14	健康	高齢者の心の健康のお話	健康講話「うつと閉じこもり予防」についてと簡単に楽しい運動を行います。	41	教育	柴田町子ども読書活動推進計画について	「柴田町子ども読書活動推進計画」についての概要と計画の進捗状況をお話しします。
15	健康	高齢者の体の健康のお話	健康講話「わかりやすい血圧のお話」についてと簡単に楽しい運動を行います。	42	教育	図書館ってどんなところ？	図書館の利用のしかたや活用法など、詳しくお話しします。
16	健康	成人の健康のお話	①『血糖・ヘモグロビンA1cを知ろう』または②『メタボリックシンドロームを知ろう』の話と簡単な運動を行います。	43	スポーツ	ニューススポーツ体験	様々なニューススポーツを紹介し、実際に体験してニューススポーツの楽しさを知り、日頃の運動不足を解消しましょう。
17	健康	食事を楽しもう	子供から高齢者の栄養について、栄養士と一緒に振り返り、食事を楽しみましょう。	44	文化	サークルをつくろう	サークルの立ち上げをはじめ、町の施設や設備の上手な使い方などについてお話しします。
18	高齢者福祉	高齢者福祉サービスのはなし	町が行っている高齢者福祉サービス概要についてお話しします。	45	歴史・文化財	柴田町の歴史と文化財に親しもう	柴田町は、縄文時代初めから、人の生活の後が見られます。また、100か所余りの埋蔵文化財もあります。町の生い立ちや、文化財を実際に見学してみませんか。
19	介護	介護保険制度のしくみ	介護サービスの利用方法、介護認定方法、保険料について説明します。	46	町政全般	町政について	町政全般にわたり、分かりやすくお話しします。
20	介護	はじめましょう 介護予防教室	「元気で長生き」という願いを実現するため、いまの自分の状態を知り、介護予防の取り組み方を学ぶものです。	47	行財政	町の財政について	現在の財政状況や健全化に向けた取り組みなどを説明します。
21	介護	認知症サポーター養成講座	認知症について正しく理解し、偏見を持たず、認知症の人や家族に対して温かく見守る応援者「認知症サポーター」を養成する講座です。	48	行財政	行財政改革について	柴田町で進めている行財政改革について説明します。基本的な考え方や行政サービスのあり方などについて意見交換をします。
22	介護	高齢者の現状と課題を知る	高齢化の定義とその現状及び高齢者の様々な課題に対する地域包括支援センターの役割について知る講座です。	49	計画・統計	長期総合計画について	柴田町新長期総合計画「新しばた21」の後期基本計画(平成18年度から22年度までの5年間)について説明します。
23	子育て	子育て支援について	町が実施している子育てに関連する児童福祉サービス(支援センター事業、保育事業、健全育成事業、各種児童に係る手当等)について説明します。	50	計画・統計	統計で知る柴田町の姿	柴田町の、「過去、現在、未来」をさまざまな統計指標から解説します。また、統計の手法や生活への役立て方について説明します。
24	観光	柴田の観光とまつり	町の観光名所とさくらまつりについて紹介します。	51	まちづくり	住民自治によるまちづくり基本条例って何？	“生き生きとした住みよいまちの実現”に向けて制定された「住民自治によるまちづくり基本条例」の内容について説明します。
25	農林業	戸別所得補償制度モデル対策	戸別所得補償制度モデル対策の内容について説明します。	52	男女共同	男女共同参画って何？	身近なところから男女共同参画とは何かをいっしょに考えてみませんか。
26	農林業	農業振興地域整備計画について	町の農地保全に関する計画を説明します。	53	国際交流	国際交流への取り組みについて	町がこれまで進めてきた国際交流について概要を説明します。
27	農林業	森林(もり)のはなし	わたしたちの生活に潤いをもたらす、森林の恵みと大切さを学ぶ講座です。	54	議会	議会のしくみ	議会のしくみや運営等について説明します。

平成23年度に向け、さらにご活用していただけるよう、メニューの見直しを図っていきます。

# 2011 一目千本桜 マラソン

平成23年

4月16日(土)開催

申込受付中!

会場 陸上自衛隊船岡駐屯地

平成 18 年の大会を最後に休止となっていた「柴田さくらマラソン」が、住民有志による実行委員会により「一目千本桜マラソン」として復活します。

柴田さくらマラソン実行委員会は、住民主体による協働の取り組みとして、マラソン大会を復活させようと昨年 7 月に結成されました。現在は 100 人を超える委員が集まり、大会成功へ向けて準備を進めています。

この大会は、過去の大会と同様に 1.5km から 10km の競技に加え、町内行政区別対抗や船岡の街中を歩くウォークなど、交流や町の PR にも力を入れており、住民主体ならではの内容となっています。

5 年ぶりとなる大会で、多くのランナーの皆さまに駆け抜けていただき、日本有数の桜の名所である柴田町を満喫していただきましょう。



## 柴田さくらマラソン実行委員会

委員長 秋本好則

一目千本桜マラソンは、1 月 13 日から参加申込の受け付けを始めています。現在は、大会当日の役割分担を決め、最終的な詰めを進めているところです。私たちは、出来るところは自分たちで行い、経費を掛けない、手作り感のある大会を目指していますが、そこに皆さまの力が加われば、お客さまを心から歓待できるイベント、柴田町が一体となって盛り上げていけるイベントになると思います。そしてこのイベントを通じて得られる経験や仕組みを次のまちづくりに繋げていければ、柴田町はもっとにぎやかになるのではないかと思います。皆さまのご協力をお願いいたします。



## 大会のPOINT

日本桜の名所100選にも選ばれ、桜の名所で知られる柴田町。  
その最も輝く季節に楽しく一緒に走りませんか。

POINT  
1

### 桜の名所を走る！

桜の名所である一目千本桜、船岡城址公園で有名な柴田町をさらにPRできる大会です。

POINT  
2

### 陸上自衛隊駐屯地を走る！

普段入ることの出来ない駐屯地を隅から隅まで走ることができます。

POINT  
3

### 土曜日開催！

一緒に参加する仲間や応援に来てくれる家族と次の日はゆっくり心も体もリフレッシュできます。

POINT  
4

### 託児所を完備！

小さなお子さまのいるご家族も参加できるように託児所が設置されます(要予約)。

POINT  
5

### 町との交流も企画！

わが町の良いところを見て、体験して、食せる、柴田の素敵な春を堪能できます。

POINT  
6

### 町のグッズをプレゼント！

参加者には手作りグッズのプレゼントがあります。

## 大会要項

**開催日時** 平成23年4月16日(土) 受付時間 9:00～10:00 競技開始 11:00～

**会場** 陸上自衛隊船岡駐屯地内 (柴田町大字船岡字大沼端 1-1)

### 種目、参加資格および参加料

種目	参加資格	参加料
10km	高校生 男女	1,500円
	一般 男女	2,500円
5km	高校生 男女	1,500円
	一般 男女	2,500円
3km	中学生 男女	1,000円
	行政区対抗	—
2km	小学4～6年生 男女	1,000円
1.5km	親子ペア (小学3年生まで)	2,500円
ウォーク	参加条件なし	1,000円

### コース図



**表彰・記念品** 各部門1～3位に賞状および副賞、4～6位に賞状を授与します(ウォークを除く)。また、参加者全員に記念品と記録証を差し上げます。

### お申し込み

- 郵便局からの送金による申し込み**…大会要項に付いている払込取扱票に、必要事項を記入し、参加料を添えて郵便局から送付してください。大会要項は、まちづくり政策課、槻木事務所、各生涯学習センター、しばたまち交流ひろば「ゆる。ぶら」に設置しています。  
※振込手数料は参加者負担となります。
- インターネット・携帯サイトからの申し込み**…パソコンの方は下記のURLから、携帯電話の方はQRコードからアクセスし、大会エントリーページの指示に従って、お申し込みください。※エントリー手数料は参加者負担となります。

申し込みアドレス(ランテス) <http://runnet.jp/>



**申込期限** 平成23年3月1日(火)

### お問い合わせ先

○開催内容について 柴田さくらマラソン実行委員会 ☎ 090-6688-0030 (実行委員会専用電話)

○パンフレット請求・エントリーについて

大会エントリーセンター ☎ 03-3714-7924 (受付時間/ 10:00～17:00、土・日曜日、祝日を除く)

～ご協力ください～ 大会当日の会場付近は、大変な混雑が予想されます。町民の皆さまのご理解とご協力をお願いします。



柴田町長 滝口 茂

平成22年国勢調査の速報で、柴田町の人口は3万9333人となり、5年前に比べて476人の減少となりました。大きな要因は、子どもの生まれる数が少なくなっていることです。

国では、子ども手当を通じて、少しでも子どもを生み、育てやすい環境をつくろうとしています。しかし、若いお母さんたちの声は、子ども手当はありがたいが、一方で、保育サービスをもっと充実させてほしいという要望も強いようです。

しかし、子どもの数が予想以上に少なくなってきましたと、要望通りに保育サービスの拡充ができない事情も出てきています。今、町で問題となっているのが、町立の幼児型児童館（幼稚園とほぼ同じ役割）と私立の幼稚園の定員割れです。このまま定員割れに手を打たないと、適切な子ども数の集団が形成されなくなってしまう。幼児期の子どもたちは、子ど

## 幼児教育・幼児保育のあり方

も同士の遊びや学習の中で、さまざまな刺激を受けながらたくましく育つもので、集団が小さいと、そうした刺激が少ないうえ成長してしまうことになりかねません。さらに、私立の幼稚園経営がうまくいかな

くなつては、町として大切な幼児教育の場を失ってしまいます。私の立場からすると、町立の幼稚園も大切な子どもの居場所ですので、法律に基づかない町独自の幼児型児童館の機能は、幼稚園に集約したいと考えています。一方、国はさらに進んでいて、保育所と幼稚園を平成25年度以降、子ども園として一体化する方向で検討しています。

私は、幼児教育と幼児保育の垣根を取り払い、小学校と同じように同じ条件で、同じ場所で、幼児教育も幼児保育も受けられる子育ての仕組みをつくるべき時に来ているのではないかと思っています。身近に幼児型児童館がある方々にも定員割れの現状をよく理解いただき、町全体での幼児教育や幼児保育のあり方を、ぜひお考えいただければと思います。

### みやぎ県南中核病院 からのお知らせ

問 みやぎ県南中核病院 ☎51-5500 <http://www.southmiyagi-mc.jp/>

当院では、医療機能充実のため看護職員の募集をしております。

つきましては、当院看護部門の病院説明会を下記の日程で開催いたします。ご希望の方は、平日の午前8時30分から午後5時までの間に総務課人事係までお申し込みください。

▶説明会開催日時／3月23日(水)13:30～16:00

**お子さんの急な発熱や急なケガのとき**

- 子どもの救急ホームページ <http://kodomo-qq.jp/>  
夜間や休日などの診療時間外に病院を受診するかどうか、判断の目安などを情報提供しています。  
(監修：厚生労働省 / 社団法人 日本小児科学会)
- 宮城県医療機能情報提供システム <http://medinf.mmic.or.jp/>  
県内の医療機関の所在地や診療科、診療時間などの情報を提供しています。



### 看護学生、看護師、助産師の皆さまへ

## 廣 告



# 柴田町図書館

からのお知らせ

みんなの図書館

2月の特集

## コミックエッセイはいかがでしょう!

コミックエッセイとは、普通のマンガとは違い「作者の体験をベースにしたコミック」のこと。親しみやすい絵で、笑えて、ときにはしんみりできる!そんな作品を集めて見ました。愉快的なキャラクターの日常生活には、世代を超えて共感できるものがあります。ご家族でぜひお楽しみください。

2月のお話し会  
毎月第1・3土曜日開催

日時 / 2月5日(土)、19日(土) 午前11時～正午※事前の申し込みは必要ありません。

場所 / 柴田町図書館 (ふるさと文化伝承館1階 体験学習室)

協力 / 絵本読み聞かせの会「おむすびころりん」

◆開館時間 • 火曜日～金曜日 午前10時～午後7時 • 土・日曜日、祝日 午前10時～午後5時

◆2月の休館日 • 2月7日(月)、14日(月)、21日(月)、28日(月)

☎ 柴田町図書館 (しばたの郷土館・ふるさと文化伝承館内) ☎ 86-3820 FAX86-3821  
Eメール : library@town.shibata.miyagi.jp



### 広がっています! 参加と協働のまちづくり パート4

しばたまち交流ひろば「ゆる. ぷら」をご存じでしょうか。昨年2月、イオンタウン柴田内に、住民の交流の促進を目的としてオープンしたひろばです。

「ゆる. ぷら」では、昨年8月と11月に「ゆる. ぷら祭り」を開催しました。8月の夏祭りでは、町内のお菓子屋さんの紹介や試食を行い、11月の秋祭りでは、町内の農産物直売所の方に協力をいただき、地場製品の紹介、試食や直売を行いました。そのほかにも「ゆる. ぷら」では、工作などの体験会、紙芝居や絵本の読み聞かせ、郷土料理の試食など、多くの団体や住民の方々との参加と協働により、皆さんに交流の場を提供してきました。

住民の方々に支え育まれてきた「ゆる. ぷら」も間もなくオープン1周年を迎えようとしております。「ゆる. ぷら」では、これまで支えていただいた方々への感謝と新たな出会い、そして交流が深まり広がるよう、2月20日(日)に「ゆる. ぷら」1周年祭を開催します。どうぞ足をお運びください。

また「ゆる. ぷら」は、4月1日より「まちづくり推進センター」へとバージョンアップし、まちづくりの相談や提案制度の受け付けなど、協働のまちづくりをより一層進めていきます。

問 まちづくり政策課 ☎ 54-2111



広 告

広 告



# まちかど NEWS



消防団長を先頭に分列行進



防火への決意を新たに一斉放水

## 一年の安全を祈願

NEWS

新春恒例となる「柴田町合同出初式」が1月10日、船岡小学校校庭で行われ、消防団、交通指導隊、防犯実動隊、婦人防火クラブ連合会から約350人が参加しました。式典では、滝口町長が「自主防災組織や地域の皆さんと協力し、地域の安全力と防災力の向上に尽力いただきたい」と訓示を述べました。その後、服装や消防車両の点検、初期消火訓練、一斉放水などを行い、今年一年の防災と安全を祈りました。

## 高校受験を強力にサポート

NEWS

志望校合格を目指して頑張る中学3年生を対象にした町教育委員会主催「冬季受験力アップ学習会」が1月5日から3日間、船迫生涯学習センターで行われ、延べ35人の生徒が参加しました。この学習会は、自主的な学習の場を提供し、受験へ向けた意識啓発を行うことを目的に行われたもので、今回で2回目。学習支援ボランティアの皆さんが、一人一人のレベルに合わせて数学と英語を丁寧に指導していただきました。



集中的に勉強することで学習力アップ

広 告

広 告



## 新春を祝い、親睦を深める

柴田町民新春交歓会が1月6日に開催され、町内の企業や各種団体、各行政区などから約450人が参加しました。式典では、滝口町長が「今年は、第5次総合計画がスタートします。美しい自然の中で文化と産業が融合したコンパクトな創造都市を、皆さんと一緒につくっていきましょう」とあいさつ。乾杯の後、テーブルを囲んで懇談し、新春のあいさつを交わすとともに、お互いの健勝と町政の発展を祈念しました。



皆さんと飛躍を誓った交歓会

## 100歳の長寿を祝う

1月13日、船岡東にお住まいの齋藤としのさんが満100歳を迎えられ、ご家族らが長寿を祝いました。齋藤さんは柴田町生まれ。3男2女に恵まれました。「苦勞した半生があつたから、神様が人生を樂しむ時間を延ばしていただけるのではないか」とご家族の方は話していました。健康の秘訣は「自然体で過ごし、好き嫌いをせず三食きちんと食べること」。当日は、満面の笑みで町長から祝状を受け取られました。



いつまでもお元気でお過ごしください



寄贈された自転車は、保健師の足として活用されます

## アルミ缶回収し自転車を寄贈

三愛ロジスティクス株式会社（本社：柴田町）は12月28日、アルミ缶回収活動による収益金で電動アシスト自転車と通常の自転車の2台を柴田町に寄贈しました。柴田町へは今回で2回目となります。野村開治社長と職員2人が役場を訪れ、滝口町長に自転車を引き渡しました。滝口町長は、「ちよつとした移動には車でなく、自転車を使うことで、環境保全につながる。大切に使用していただきます」と感謝の言葉を述べました。

広 告

広 告

こうほう 文芸

短歌

道も名も消へゆく館山のみだれ坂  
雪降り坂のなごりありけり  
ぬばたまの夕餉の七草ととのへば  
なべて厨は芹の香りす  
店先に微笑むようなすみれ咲く  
冷たき風に生き生きと揺れ

船岡 沢田 順子  
船岡 柄月けい子  
葦神 葛

川柳

孫たちに囲まれうれし笑い皺  
酔い心地住処をそこにちどり足  
痛い足引きずって行く新年会  
孫たちの無事故を祈る初詣  
八千代会笑って歌ってパワーアップ  
寒い冬熱くするのは駅伝か  
八千代会みな浚刺とうさぎ年  
人生を走り続けて今がある  
福寿草一輪咲いて春を待つ  
茶柱立てど去年は不仕合せ  
凧上げも今は見掛けぬ手にゲーム  
うしろ見て前見て鏡の和服かな

船岡 城島 治子  
船岡 高橋 久子  
船岡 村井 つね  
船岡 佐藤 てる  
船岡 豊田 京子  
船岡 島貫 孝男  
船岡 岡田 孝司  
船岡 水戸 貞男  
船岡 水戸 良  
船岡 大宮 二郎  
船岡 伊藤タイ子  
榎木 加藤 マサ

俳句

寒に入る草野心平詩集かな  
訥々と仔細語る子成人す  
鎌倉の鳶湧く空や寒牡丹  
生徒らの輪になり読むや初みくど  
目秤の母は明治や今朝の春  
初夢に阿豆流為の馬駆け出しぬ  
寒天を晒す信濃の空の海  
陶皿の透ける山河や蓬餅  
なかんづく自然薯といふ山の幸  
阿武隈川残る寒さを流しをり  
雪掻きや寒さ集めて会釈あり

下名生 笠松フミコ  
榎木 永井 堯  
大槻 信吉  
小野 憲彦  
上遠野三恵  
江戸 裕子  
鎌形 清司  
鈴木 清子  
鈴木 三山  
鈴木 幸子  
相馬カツオ  
大槻 信吉

広報 **しばた** に掲載する有料広告募集

平成23年4月からの「広報しばた」に掲載する広告を募集します。お店や会社のPRなど暮らしに役立つ広告をお待ちしています。

- 発行日・発行部数：毎月1日（年12回）発行 14,600部
- 配布先：町内全世帯および各公共施設、町内外の関係団体
- 広告の規格：1枠 縦45mm、横86mm
- 広告掲載料：10,000円／1回（1枠）
- 募集枠数：広報紙1回につき8枠（広報紙1回につき1者あたり2枠まで）
- 掲載基準：「町民に不利益を与えないもの、中立性」などを考慮します。詳しくは、広報しばた広告掲載取扱要綱をご覧ください。
- 申込方法：所定の申込書に原稿および納税状況確認同意書（または納税証明書）を添付の上お申し込みください。申込書などはまちづくり政策課に設置するほか、ホームページからダウンロードできます。
- 申込期限：2月18日（金）



申問 まちづくり政策課 ☎54-2111 FAX 55-4172 ホームページ <http://www.town.shibata.miyagi.jp/>

広 告

広 告





# 夢空間 2011



花ちゃん (ペンネーム)



女王の番犬 (ペンネーム)



お子さん(4歳まで)の写真をお待ちしています。写真の裏にお子さんの名前を必ず書いてください。投稿者の住所、氏名、電話番号、子どもの名前・生年月日を明記し、「ひとこと」を添えて応募してください。

ふれあいマイタウンは、町民の皆さんからの応募・紹介でつくるコーナーです。俳句・川柳・短歌に興味がある(こほう文芸)、とてもすてきな方なので紹介したい(人間もよう)、自己表現コーナー(夢空間 2011)、子どもの成長の写真やかわいい孫の写真を載せたいという方(町内にお住まいの4歳以下のお子さん)、はがき、手紙などで2月10日(木)までご応募ください。

■連絡先/まちづくり政策課 ☎ 54-2111

## こども美術館



多色木版画「操り人形」

西住小学校5年

太田 菜々 さん



多色木版画  
「ゆかいな仲間たち」

西住小学校5年

渡辺 理沙 さん

### お詫びと訂正

広報しばた1月号の3ページ「暮らしを支える基盤などの整備」に誤りがありました。お詫びして訂正いたします。

誤) さらに、5月頃には民間の施設ですが、  
正) さらに、4月には民間の施設ですが、

広 告

広 告

# 第2次柴田町子ども読書活動推進計画(案)に係る パブリック・コメントを募集しています

柴田町教育委員会では、すべての子どもが、本を読みたいと思った時に、いつでもどこでも自主的に読書活動ができるように環境整備を推進し、心豊かでたくましく生きる柴田の子どもたちの育成を目指していくことを目的として、平成18年度に「柴田町子ども読書活動推進計画」を策定しました。

この計画は平成22年度で終了するため、現在、第2次子ども読書活動推進計画の策定を進めているところです。

つきましては、この計画の策定にあたり、広く町民の皆さまからご意見をいただくため、パブリック・コメントを募集いたします。

■ 閲覧期間および意見の募集期限 / 2月28日(月)

■ 閲覧場所および閲覧時間 / 町のホームページに掲載するほか、次の場所で資料の閲覧ができます。

- 生涯学習課、槻木事務所 / 午前8時30分から午後5時15分まで (土・日曜日、祝日を除きます)
- 槻木生涯学習センター、農村環境改善センター、船岡生涯学習センター、船岡公民館、西住公民館、船迫生涯学習センター、船迫公民館 / 午前9時から午後5時まで (日・月曜日、祝日を除きます)
- 柴田町図書館 / 火～金曜日は、午前10時から午後7時まで  
土・日曜日、祝日は、午前10時から午後5時まで

■ 意見の提出方法 / (あて先) 柴田町教育委員会生涯学習課

1. 郵送…〒989-1692 柴田町船岡中央2丁目3番45号
2. F A X…0224-55-2132
3. 電子メール…social-edu@town.shibata.miyagi.jp
4. 直接持参…各閲覧場所の窓口 (各閲覧場所での閲覧時間内に限ります)

※電話や口頭による受け付けは行いません。

■ 意見の記入要領 / 様式は、各閲覧場所に設置しているほか、町のホームページからもダウンロードできます。なお、住所、氏名、電話番号または電子メールアドレス、意見の該当箇所を必ず明記の上、提出してください。

問 生涯学習課 ☎ 55-2135



人口と  
世帯数



38,437 人  
(前月比 15 人減)



19,124 人  
(前月比 28 人減)



19,313 人  
(前月比 13 人増)



14,519 世帯 (平成 23 年 1 月 1 日現在)  
(前月比 13 世帯減)