

お知らせ版



広報しばた・お知らせ版・第620号・柴田町役場まちづくり推進課・柴田町船岡中央2丁目3-45(☎55-2278)
柴田町ホームページアドレス <http://www.town.shibata.miyagi.jp/>

原油価格高騰・景気後退対策を実施します

昨年の原油価格高騰による石油製品などの値上がりや景気後退が町民の生活を圧迫し、また農業や中小企業などに深刻な影響を与えていることから、臨時的かつ緊急的に各種の対策を実施します。

1. 低所得者世帯への支援

○冬季生活助成事業の実施

町民生活の安全・安心を確保するため、冬季間の灯油や食料品など日用品の購入費の一部を助成し、低所得者世帯の負担軽減を図ります。

＜助成対象世帯＞ 平成21年1月1日現在において柴田町に住所を有する世帯で、支給日において引き続き居住し、次のいずれかに該当する世帯（ただし、施設等入所者を除きます）。

- (1) 生活保護世帯
- (2) 平成20年度の町民税が非課税の方だけで構成される次に掲げる世帯（平成20年1月2日以降、柴田町に転入された方がいる世帯は、下記までお問い合わせください）
 - ① 高齢者世帯 65歳以上（昭和19年1月2日以前生まれ）の高齢者だけの世帯
 - ② 障害(児)者世帯 (イ)身体障害者手帳、療育手帳または精神障害者手帳を所持している方が同居する世帯
(ロ)特別児童扶養手当受給世帯
 - ③ 母子・父子世帯 児童扶養手当受給世帯、母子・父子家庭医療費助成受給世帯

＜助成内容＞ 一世帯5,000円の柴田町商工会（柴田スタンプ会）発行の共通商品券

＜申請期間＞ 1月22日(木)～2月27日(金) ※土・日・祝日を除く

＜申請手続き＞ 助成対象と思われる世帯には、あらかじめ申請書などを郵送（1月15日頃）します。申請書などの郵送がなかった方でも要件に該当していれば申請することができますので、お問い合わせください。

※この助成は、国の定額給付金ではありません。定額給付金については、決まり次第お知らせします。

■ 申請

助成対象世帯区分	担当課	電話番号
○生活保護世帯 ○高齢者世帯 ○障害(児)者世帯の(イ)に該当する世帯	健康福祉課	55-5010
○障害(児)者世帯の(ロ)に該当する世帯 ○母子・父子世帯	子ども家庭課	55-2115

2. 中小企業及び農業者への支援

○中小企業融資制度による資金調達支援（中小企業への支援）

原油高騰による原材料高がある一方、価格転嫁が難しく資金調達に苦慮する中小企業、個人事業者の方々に既存の融資制度を拡充して融資します。

＜活用可能な融資制度＞ ○小規模企業小口資金（限度額350万円） ○中小企業振興資金（限度額500万円）

＜申し込み期間＞ 随時受付

○農業振興資金制度による利子補給支援（農業者への支援）

農業振興資金（営農つなぎ資金）制度（限度額200万円）において、原油価格高騰の影響を受ける施設園芸農業者、畜産飼料高騰の影響を受ける農業者および肥料価格などの高騰の影響を受ける「町認定農業者等」が必要とする営農維持のための資金借入れを対象に利子補給金を交付します。

＜申し込み期間＞ 1月5日(月)～3月31日(火)まで

■ 地域産業振興課 ☎55-2122

3. 窓口相談

町窓口において各種の相談に応じるとともに、国・県をはじめとする各機関の支援策を幅広く紹介します。また、町ホームページなどで情報提供を行います。

■ 企画財政課 ☎54-2111

所得申告相談は下記の日程で!

期 間

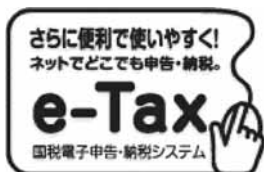
2月4日(水)
~3月16日(月)

受付時間

9:00~11:00、13:00~15:00

相談日	対象行政区	会 場
2/4(水)	23・25	農村環境 改善センター
5(木)	21・22・27	
6(金)	24・26	
9(月)	17B	槻木生涯学習 センター (3階)
10(火)	17A	
12(木)	18A・18B	
13(金)	14・20	
16(月)	15・19	
17(火)	13	
18(水)	16	
19(木)	28	
20(金)	5・8	保健センター (4階)
23(月)	30	
24(火)	6A・6B	
25(水)	29B	
26(木)	10・29D	
27(金)	29A	
3/2(月)	29C	
3(火)	12A(中名生) 12B	
4(水)	12A(下名生)	
5(木)	11A	
6(金)	11B	
9(月)	11C	
10(火)	9A・9B	
11(水)	7A・7B	
12(木)	3	
13(金)	1・2	
16(月)	4	

※混雑を避けるために、指定日以外の日に申告相談をされる方は、午後からの受け付けにご協力をお願いします。



○全く収入がなかった方は?

同居している方の扶養になっている方は、申告の必要はありません。
※だれの扶養にもなっていない方や別居している方の扶養になっている方は、簡易申告書(別に送付している「平成21年度町民税・県民税申告相談のご案内」の裏面にあります)を提出してください。

○公的年金の他に収入がない方は?

年 齢	年金収入金額
65歳以上(昭和19年1月1日以前生まれ)	153万円以下
65歳未満(昭和19年1月2日以後生まれ)	103万円以下

上記に該当する方は、申告の必要はありません。

○自書申告する方は?

「申告者が自ら申告と納税を行う」という申告納税制度の趣旨から、確定申告書の自書申告を推進しています。そこで、自書申告を希望される方は、町から確定申告書の用紙を送付しますので、ご連絡ください。また、国税庁ホームページから平成20年分の所得税の確定申告書を作成することができます。作成した申告書は、インターネットパソコンからそのまま提出することもできます。ぜひご利用ください。

【国税庁ホームページ <http://www.nta.go.jp/>】「確定申告書等作成コーナー」

○次の方は税務署で申告をしてください

土地・建物の譲渡、株式譲渡の申告がある方

土地・建物の譲渡、株式譲渡の申告がある方は、税務署で所得申告とあわせて申告してください。

消費税の申告がある方

平成18年分で事業収入があり、売上が1,000万円を超える方は消費税の申告も必要となります。必要書類を持参のうえ、税務署で所得申告とあわせて申告をしてください。町では、消費税の申告を受け付けていません。

詳しくは「平成21年度 町民税・県民税申告相談のご案内」をご覧ください。

~大河原税務署からのお知らせ~

e-Tax が便利でおトクです!

e-Taxとは、自宅やオフィス、税理士事務所などからインターネットを利用して国税に関する申告、申請、届出などができるシステムです。インターネットパソコンで申告書を送信することから、休みを取って税務署へ行く必要がありません。自分の空いた時間で申告手続きができるのでとても便利です。なお、e-Taxを利用するには、事前に電子証明書などの取得と開始届出書の提出が必要になります。e-Taxを利用して所得税の申告をすると○国税庁ホームページから簡単申告○最高5,000円の税額控除(平成19年分の確定申告で本控除の適用を受けた方は受けられません)○添付書類が提出不要○還付金がスピーディーなど便利でおトクです。ぜひご利用ください。

①確定申告書や確定申告書の手引きなどは、大河原税務署の窓口にも用意されています。

②還付申告の方は、2月16日以前でも申告書を提出することができます。

③税務署の閉庁日(土・日曜日および祝日など)の相談および申告書の受け付けについては、2月22日(日)および3月1日(日)に仙台北、仙台中、仙台南の3つの税務署で実施しています。その他の閉庁日には行っていませんが、申告書は郵送または税務署の時間外収受箱に投函することにより提出ができます。

☎ 税務課 ☎ 55-2116 E-mail: tax@town.shibata.miyagi.jp
大河原税務署 ☎ 52-2202

平成 20 年中に住宅ローンを利用し自宅を新築などされた方に

住宅ローン減税の説明会を開催します

- ▶日時・場所 / 1月28日(水) 10:00 ~ 11:00 槻木生涯学習センター
1月30日(金) 10:00 ~ 11:00、13:00 ~ 14:00 保健センター 4 階
※いずれか都合の良い日にお越しください。
- ▶対象 / 給与所得者で平成 20 年中に住宅ローンを利用して、自宅を新築、購入、増改築などをし、居住の用に供した方
- ▶持ち物 / ①土地・家屋の登記事項証明書（登記簿謄本）②請負契約書または売買契約書の写し③住民票の写し④源泉徴収票または給与支払証明書⑤住宅取得資金にかかる借入金の年末残高証明書⑥預貯金通帳（本人名義）⑦印鑑（通帳の届出印）⑧筆記用具

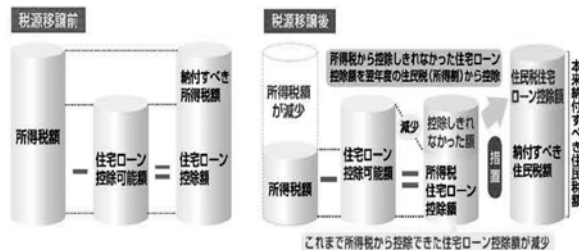
個人住民税の住宅借入金等特別税額控除

平成 20 年度住民税から、所得税で控除しきれなかった住宅借入金等特別控除額（住宅ローン控除）を控除できるようになりました。

住宅ローン控除は、これまで所得税に対してのみ適用されてきた税額控除で、平成 19 年分以後の所得税の税率が改正されたことにより、これまで控除できていた税額が控除できない（税額控除が余ってしまう）という問題が生じます。こうした問題に対し、所得税と住民税という全体の税負担において調整するという趣旨から、所得税額が住宅ローン控除より少ない場合は、住宅ローン控除の残額を基に翌年度の住民税に充てることができる経過措置が設けられました。また、この制度は平成 28 年度住民税まで適用される予定です。※毎年提出する必要がありますのでご注意ください。

- ▶対象 / 下記の要件をすべて満たす方
 - 所得税において住宅借入金等特別控除（住宅ローン控除）を受けている方
 - 平成 11 年から平成 18 年末までに入居した方
 - 平成 20 年分の所得税額が住宅借入金等特別控除より少なくなる方
- ▶手続き /
 - 申告期間…住民税の控除を受ける年の申告期間【2月上旬～3月15日（平成 21 年は 3月16日）まで】
 - 提出方法…税務課または大河原税務署に住民税用の「住宅借入金等特別税額控除申告書」を提出します（控除申告書は税務課および大河原税務署にあります）。
- 確定申告が不要の方…控除申告書に年末調整済の源泉徴収票を添付し税務課に提出します。
- 確定申告をされる方…所得税の確定申告書と控除申告書を一緒に税務署に提出します。
- ▶計算方法 / ①と②のいずれか少ない金額から③に掲げる金額を差し引いた金額が住民税の控除額になります。
 - ①平成 20 年分の住宅借入金等特別控除額
 - ②平成 20 年分の所得から税源移譲前（平成 18 年分以前）の税率で計算した所得税額
 - ③平成 20 年分の所得税額（住宅借入金等特別控除前の額）

住民税での「住宅ローン特別税額控除」は、翌年度の個人住民税（所得割）から控除（差し引く）するものなので、還付ではありませんのでご注意ください。



税務課 ☎ 55-2116 大河原税務署 ☎ 52-2202

国民健康保険税(第10期)

納期限

2月2日(月)

税務課 ☎ 55-2116

募集

平成 21 年度 町育英会奨学生募集

柴田町育英会では、経済的な理由により就学困難な学生・生徒のうち、向学心に燃える優秀な者に対して奨学金の貸与を行っています。

奨学生の種類	貸付月額
大学奨学生（私立）	24,000 円
大学奨学生（公立・短大・専門学校）	20,000 円
高校奨学生	13,000 円

- ▶資格 / ○町内に 1 年以上住所を有している方の子弟で、高等学校（盲学校、ろう学校、養護学校高等部を含む）、高等専門学校、大学（修業年限 2 年以上の専門学校を含む）への進学予定者および在学者 ○学術優秀、品行方正、身体強健で、学費の支払いが困難であると認められる方
- ▶貸付期間 / 進学または在学する学校の修業年限の終期まで。償還については、学校などを卒業してから 1 年間猶予の後、10 年以内にお返しく下さい。
- ▶募集人数 / 若干名（平成 21 年 5 月中旬開催の選考委員会にて決定）
- ▶申込期間 / 2 月 2 日(月) ~ 27 日(金)

育英会会員募集中!

柴田町育英会では、より多くの希望者に育英資金を貸与できるよう、事業目的に賛同し一口 6,000 円以上を寄付して下さる会員も募集しています。皆様のご協力をお願いします。

教育総務課 ☎ 55-2134

準要保護児童生徒 就学援助制度

生活保護に準ずる程度に生活が困難な世帯に対し、お子さんの就学を確保するため、学校での勉強に必要な学用品、修学旅行、学校給食などの費用を一定の範囲内で援助する「準要保護児童生徒就学援助制度」があります。詳しくは、お問い合わせください。

教育総務課 ☎ 55-2134

第17回柴田町小・中学校 児童生徒書きぞめ展

- ▶期間 / 2月21日(土) ~ 26日(木)
- ▶場所 / 船迫生涯学習センター
- ▶内容 / 町内小・中学校児童生徒書きぞめ展出品の展示

教育総務課 ☎ 55-2134

平成21年度に実施する各種健康診査の申込書を配布します

町では、皆さんの健康管理の一環として、毎年各種健康診査を実施しています。

1月中旬以降に各地区の健康推進員がご自宅に「平成21年度に実施する各種健康診査の調査と申込書」を配布します。申込書は郵送にて回収します。返信用の封筒を同封しますので、切手を貼らずにご投函ください。1月31日(土)消印有効です。できるだけ早めにご投函ください。健康福祉課または槻木事務所に直接お持ちいただいても結構です。なお、平成20年11月以降に転入された方などに申込書が配布されない場合がありますので、1月25日(日)までに申込書が届かない場合はご連絡ください。

健診の種類	対象	健診の主な内容
結核・肺がん検診	40歳以上の方	胸部レントゲン間接撮影
青年期健康診査	19～39歳の方	診察、計測、採血・尿検査
胃がん検診	40歳以上の方	胃部レントゲン撮影
大腸がん検診	40歳以上の方	便潜血反応検査
子宮がん検診	20歳以上の女性	内診、細胞診
乳がん検診	30～39歳の女性 40歳以上の奇数年齢の女性 ※40歳以上の偶数年齢の方は対象外となります。	視診、触診に加え 30代：超音波検査 40代以上：乳房レントゲン撮影
前立腺がん検診	50～79歳の男性	前立腺特異抗原検査
骨粗しょう症検診	40歳・50歳の女性	骨密度測定

【注意事項】

- ①対象年齢は、平成22年3月31日現在です。
- ②職場・医療機関・学校などで受診した(する)方および治療中の方は対象外となります。医療機関に通院中の方は、主治医にご相談の上お申し込みください。

☎ 健康福祉課 ☎ 55-2160

平成21年度に実施する「後期高齢者健康診査」と「特定健康診査」

平成20年度から「後期高齢者健康診査」および「特定健康診査」が開始されています。後期高齢者健康診査について、平成20年度は申し込み制としていましたが、平成21年度については、対象者全員に受診票を送付します。特定健康診査については、平成21年4月1日から引き続き柴田町国民健康保険に加入している方全員に受診票を送付します。受診票の送付は平成21年6月から8月を予定しています。また、健康診査は平成21年7月から9月に実施する予定です。

社会保険等加入者の特定健診について

特定健康診査(40～74歳)の実施は、保険証を発行している「保険者」に義務付けられています。被保険者本人は、保険者が実施する特定健診を受診することになります。被扶養者の方についても保険者が定めた日程・場所にて受診することになります。ただし、町で実施する集団健診時(8～9月予定)までに、保険者から「特定健康診査受診券」が発行されている被扶養者で、町が委託する健診団体で受診できるとなっている場合は、町の集団健診時に受診することができます。詳しくは、保険者または扶養者の勤務先にご確認ください。

☎ 町民環境課 ☎ 55-2114

募集

3/1開催 仙南青年文化祭 in 大河原～美術展・生活文化展出品者募集～

- ▶会場／えずこホール
- ▶参加資格／仙南地区に居住・勤務する方
- ▶募集作品／絵画、書、写真、手芸品、室内装飾品など
- ▶申込期限／1月23日(金)

☎ 生涯学習課 ☎ 55-2135

乳がん検診が始まります

1月21日(水)から乳がん検診が始まります。申し込みされた方にはすでに受診票を送付しています。受診忘れのないようご注意ください。なお、追加申込は**1月30日(金)まで**受け付けます。

実施日	場所
1月21日(水)～ 2月2日(月) ※1月24日(土)～26日(月)、 2月1日(日)を除く	保健センター
2月3日(火)～ 2月6日(金)	槻木生涯学習センター

▶対象／30～39歳の女性と40歳以上で奇数年齢の女性の方
※年齢は、平成21年3月31日現在です。

☎ 健康福祉課 ☎ 55-2160

肥料・燃油高騰対応 緊急対策事業のお知らせ

施設園芸用燃油の使用量と、化学肥料の施用量を2割以上低減するグループに対して「燃油費の増加分」および「肥料費の増加分」の7割の助成を行います。

▶対象となる燃油・肥料／平成20年秋～平成21年春にかけての施設園芸の加温に用いる燃油および平成20年7月～平成21年6月の購入し、期間中に施肥・作付を開始する作物の肥料

▶申込期限／1月30日(金)

☎ みやぎ仙南農業協同組合

☎ 55-1870

地域産業振興課 ☎ 55-2122

募集

親子の凧づくり体験教室

お正月にちなんだ昔ながらの遊びの凧や竹とんぼづくりをして、大空に揚げて楽しんでみませんか。

- ▶日時／2月7日(土)9:30～12:00
- ▶場所／船岡生涯学習センター
- ▶対象／父親子(保護者の方の参加も可)
- ▶募集人数／5組(先着順)
- ▶参加費／1組200円
- ▶持ち物／軍手、ハサミ
- ▶申込期限／2月4日(水)

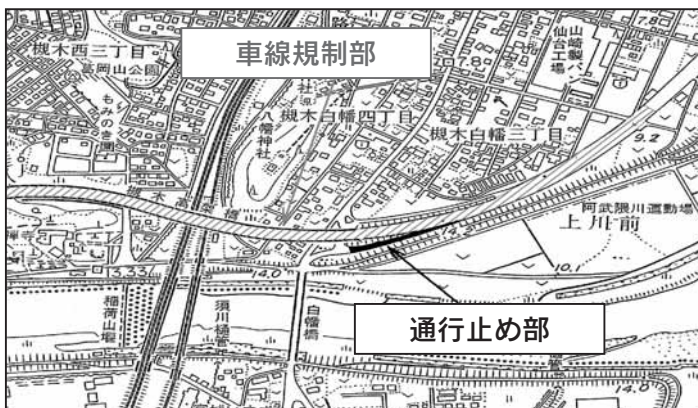
☎ 船岡生涯学習センター

☎ 59-2520

舗装工事により交通規制となります

舗装維持修繕工事に伴い、下記のとおり交通規制（通行止め）となります。なお、工事期間中は交通誘導員の配置や迂回路案内看板などの設置を行い円滑な誘導に努めますので、ご理解とご協力をお願いします。

- ▶ **場所** / 柴田町槻木(4号柴田バイパス) ▶ **交通規制形態** / 車線減少・通行止め
- ▶ **通行規制期間** / 1月5日(月)～3月6日(金)
- ▶ **通行止め期間** / 2月2日(月)～2月6日(金)
- ▶ **時間** / 22:00～翌朝6:00



☎ 岩沼国道維持出張所 ☎ 0223-22-3039

お詫びと訂正

広報しばた新春特別号の8ページ「グランプリはどのお菓子？」に誤りがありました。お詫びして訂正いたします。

誤) 欧風食堂ナチュール
正) 欧風食堂ナチュール



町では、降雪量がおおむね10cm以上になった場合、幹線町道や集落幹線町道の車道を中心に除雪作業を実施します。坂道や日陰、交差点など凍結の恐れがある場合には、融雪剤とすべり止め用砂の散布を行い凍結防止に努めます。

☎ 都市建設課 ☎ 55-2120

生涯学習センター 公民館等図書室

新刊図書のお知らせ

■船岡生涯学習センター ☎ 59-2520

〔児童図書(7冊)〕

- うまやのクリスマス (マーガレット・ワイズ・ブラウン) ○びよちゃんのおともだち (いりやまさとし) ○はじめてのしかげずかん・でんしゃ (西片拓史) ○てぶくろ (colobockle) ○おほしさま (たちもとみちこ) ○こどもがはじめてであうせかいちず

絵本 (とだこうしろう) ○漢字えほん (とだこうしろう)

〔一般図書(10冊)〕

- 「朝の習慣」を変えると人生はうまくいく (佐藤富雄) ○一瞬で夫を変える気くばり (あらかわ菜美) ○強欲資本主義ウォール街の自爆 (神谷秀樹) ○図解トヨタ流仕事力がたちまち身につく本 (若松義人) ○デジカメに1000万画素はいらない (たくきよしみつ) ○東大合格生のノートはかならず美しい (太田あや) ○竹中式マトリクス勉強法 (竹中平蔵) ○大根・白菜づくし (枝元なほみ) ○聖女の救済 (東野圭吾) ○時は滲む朝 (楊逸)

■船岡公民館 ☎ 55-2030

〔児童図書(9冊)〕

- サンタサンにあっちゃった (薫くみこ) ○ごあいさつあそび (木村裕一) ○メリークリスマス・ペネロペ (アン・グットマン) ○はだかの王さま (アンデルセン) ○はっぴいさん (荒井良二) ○とけいのほん (1)・(2) (まついのりこ) ○みんなあかちゃんだった (鈴木まもる) ○ちいさなくれよん (篠塚かをり)

〔一般図書(11冊)〕

- 淳 (土師守) ○天国からのラブレター (木村洋・弥生) ○頭のいい夫婦気くばりのすすめ (松本光平) ○たった一つのテーブルで夫婦仲が10倍うまくいく (あらかわ菜美) ○とことん悩む人が強い理由 (岡本正美) ○覚悟のすすめ (金本知憲) ○恐慌前夜アメリカと心中する日本経済 (副島隆彦) ○流星の絆 (東野圭吾) ○モダンタイム (伊坂幸太郎) ○食べるスープレシピ (枝元なほみ) ○からだに優しい野菜の便利帳 (板木利隆)

■西住公民館 ☎ 52-4101

〔児童図書(8冊)〕

- クリスマスのふしぎなほこ (長谷川摂子) ○サンタクロースっているんでしょうか? (東逸子) ○ミッケ! たからじま (ジーンマルゾーロ) ○かわいいてんとうむし (メニラーガス) ○じっくりおめめさん (たちもとみちこ) ○ことりのゆうえんち (たちもとみちこ) ○おひさまぷりん (いしだひかり) ○もこもこもこ (長谷川俊太郎)

〔一般図書(8冊)〕

- 夫婦は「気くばり」で9割うまくいく (吉岡愛知) ○悩む力 (姜尚中) ○連鎖する大暴落 (副島隆彦) ○お金の教養みんなが知らないお金の「仕組み」(泉正人) ○ガリレオの苦悩 (東野圭吾) ○読書進化論 (勝間和代) ○切羽へ (井上荒野) ○おかずスープ (藤井恵)

新築居住者の皆さんへ

キンモクセイを無料で配布します

平成 20 年 1 月 1 日から 12 月 31 日までに、町内に住宅を新築し居住されている方へキンモクセイ（80cm 程度）を無料で配布します。※増改築・賃貸家・アパート・事務所を除きます。

▶**申込方法**／電話またははがき（住所・氏名・電話番号を記入）でお申し込みください。

▶**申込期限**／1 月 31 日（土）※消印有効

▶**配布日時**／申込者に後日通知します。

☎ 柴田町緑化推進委員会事務局（地域産業振興課内） ☎ 55-2122

〒 989-1692 柴田町船岡中央 2-3-45

募集

NHK 学園
平成 21 年度入学生・受講者募集中

NHK 学園では、広域通信制高等学校および生涯学習通信講座の学生・受講者を募集しています。まずは、無料の案内書・願書をご請求ください。

▶**募集内容**／①高等学校普通科（NHK の放送を利用して 3 年で高校卒業資格取得）②生涯学習通信講座（趣味から資格まで全 200 コース以上）

▶**募集期間**／① 2 月 1 日（日）～ 4 月 20 日（月）② 通年申込受付

☎ NHK 学園 ☎ 042-572-3151
案内書請求フリーダイヤル

☎ 0120-06-8881

募集

平成 21 年度登録児童募集
放課後児童クラブ

保護者が就労などにより昼間家庭にいない児童を対象に、次の各児童クラブで遊びを主とする健全育成活動を行います。

○ 槻木放課後児童クラブ（槻木小学校内）
○ 船岡放課後児童クラブ（船岡小学校内）
○ 船迫放課後児童クラブ（船迫小学校内）
○ 東船岡放課後児童クラブ（船岡生涯学習センター内）

▶**対象**／各小学校に在籍する 1～3 年生で、昼間保護者が留守となる家庭の児童

▶**募集人数**／各 60 人

▶**保育料**／3,000 円（月額）

▶**申込方法**／各放課後児童クラブにある申請書にて直接お申し込みください。

▶**申込期間**／1 月 16 日（金）～ 31 日（土）

▶**受付時間**／月～金曜日 13:00～18:00
土曜日 8:30～12:00

☎

槻木放課後児童クラブ ☎ 58-7108

船岡放課後児童クラブ ☎ 59-3330

船迫放課後児童クラブ ☎ 58-2637

東船岡放課後児童クラブ（三名生児童館）

☎ 55-1470

募集

親子料理教室

手作りお寿司と美味しいスイーツを作ってみませんか！

▶**日時**／1 月 31 日（土）9:30～12:00

▶**場所**／船岡生涯学習センター

▶**対象**／小学生の親子 12 組（先着順）

▶**参加費**／1 組 600 円

▶**持ち物**／筆記用具、エプロン、三角巾

▶**申込期限**／1 月 27 日（火）

☎ 船岡生涯学習センター

☎ 59-2520

会員募集

ハピネス英会話クラス

▶**日時**／毎週水曜日 9:30～11:30

▶**場所**／船岡公民館

▶**講師**／ジェームス・オベ氏（陶芸家）

▶**会費**／月 4,000 円

※初会合は 2 月 4 日（水）です。ご希望の方は、1 月末までにお申し込みください。

☎ ハピネス英会話クラス（高橋）

・・・ 1 月 1 日～2 月 28 日まで・・・

「はたちの献血キャンペーン」実施中です

県内で必要なすべての血液製剤を県民の皆さんの献血により確保できるように、新たに成人になる「はたち」の皆さんにご理解とご協力をお願いします。「はたち」の記念に献血をしてみませんか。また、冬季は血液が特に不足する時期です。下記の日程で献血車が来町しますので、皆さんの温かいご協力をお願いします。

実施日	受付時間	場 所
1 月 31 日（土）	14:00～16:00	マックスバリュ柴田店駐車場
2 月 4 日（水）	13:30～16:00	柴田町役場
2 月 21 日（土）	10:00～12:00、13:00～16:00	マックスバリュ柴田店駐車場
3 月 14 日（土）	10:00～12:00、13:00～16:00	マックスバリュ柴田店駐車場

▶**実施内容**／400ml、200ml 献血

※本人確認のため、身分証明書の提示をお願いすることがあります。

☎ 健康福祉課 ☎ 55-2160

老齢年金を受給されている方へ
源泉徴収票が送付されます

厚生年金保険、国民年金などの老齢または退職を支給事由とする年金を受け取っている皆さんに、平成 20 年中に支払われた年金の金額や源泉徴収された所得税額などをお知らせする「平成 20 年分公的年金等の源泉徴収票」が、1 月末までに社会保険業務センターから送付されます。この「公的年金等の源泉徴収票」は所得税の確定申告をするときに必要になりますので、大切に保管してください。

次に当てはまる方は、年金から源泉徴収されていても確定申告をする必要があります。

○ 2 つ以上の年金の支払者に対して扶養親族等申告書を提出したとき

○ 年金以外に給与などの所得があったとき

また、社会保険料控除や医療費控除、生命保険料控除など、源泉徴収で受けられなかった控除があるときは、確定申告をすることで還付を受けられる場合があります。※障害年金や遺族年金については課税対象となっていないので、源泉徴収票は送付されません。また、年の途中で死亡した方の「公的年金等の源泉徴収票」は送付されません。

☎ 宮城社会保険事務局大河原事務所 ☎ 51-3113

しばたの郷土館催しもの

問 しばたの郷土館
☎55-0707

桃の節句「ひなまつり」の集い

子どもたちが作ったひな人形や紙衣人形、郷土館所蔵のひな人形を展示します。

▶日時／2月27日(金)～3月1日(日)10:00～15:00

27日：展示のみ

28日：こども茶道教室児童による茶席、箏曲・ウクレレ演奏

1日：猪股社中の茶席、箏曲・ウクレレ演奏鑑賞、人形作り体験会

ひな人形を展示してみませんか

あなたのひな人形を、桃の節句「ひなまつり」の集いで展示してみませんか。

▶申込期限／2月21日(土)

小室達展「ささえた人々」

小室達先生は昭和28年に逝去しました。アトリエ倉庫内に保管されていた作品を小室家より寄付をいただき、今回初めて展示紹介します。

▶会期／1月25日(日)まで

▶開館時間／9:00～16:30

▶入場料／大人200円、高校生100円(20人以上で団体割引有)

平成21・22年度の 業者登録を受け付けます

平成21・22年度に、町の工事や委託、物品販売、役務提供などで、入札や見積りに参加する場合は業者登録が必要となります。指定の様式でご登録ください。様式は町ホームページからダウンロードできます。

▶受付期間／1月26日(月)～2月4日(水)(土・日・祝日を除く)

▶受付時間／9:00～11:00

13:30～16:00

申 企画財政課 ☎54-2111

参加者募集

太陽の村

本格そば打ち教室

地産そば粉を使用した太陽の村のそば打ちの教室は、そば打ちの技を磨くのに最適です。

▶日時／1月17日(土)、24日(土)

9:30～12:00

▶場所／柴田町太陽の村

▶募集人数／10人(先着順)

▶参加費／2,000円(昼食付き)

▶持ち物／エプロン、お持ち帰り用容器

▶申込期限／各開催日の前日まで

申 柴田町太陽の村 ☎56-3970

専集

母子家庭等就職支援セミナー ～笑顔で働くためのマナー講座～

笑顔で働くためのビジネス社会のマナーを学びます。参加費は無料です。

▶日時／3月15日(日)9:30～11:30

▶場所／宮城県母子福祉センター

▶対象／県内の母子家庭の母・寡婦20人

▶託児／3歳～小学2年生まで

▶申込期限／3月13日(金)16:00まで
※講座の参加、託児について事前の申し込みが必要です。

申 宮(財)宮城県母子福祉連合会

☎・FAX 022-256-6512

<http://www.h2.dion.ne.jp/~miyagi-b/>

消火栓の除雪にご協力ください

積雪時には地下式消火栓の蓋が雪の下に隠れ、消火活動に支障がでることがあります。消防職員や消防団員が除雪作業をしていますが、一斉に管内の消火栓を除雪するのは難しいことです。近くに消火栓がある場合は、家の周りの除雪と併せて消火栓上の除雪にご協力をお願いします。



申 柴田消防署 ☎55-2012

くらしの情報

賃貸住宅の敷金とは

賃貸マンションやアパートを退去する際に、敷金返還に関してトラブルが起きる場合があります。敷金とは、家賃の不払いや、不注意で室内を汚したり、傷付けたりした場合の修繕費用に備えるものです。したがって、借主に家賃の滞納や不注意による破損などがない限り、返還されるものです。

国土交通省の「原状回復をめぐるトラブルとガイドライン」では、経年変化、通常の使用による損耗などの修繕費用は賃料に含まれるものであり、原状回復とは借り主が借りた当時のままの状態に戻すことではないとしています。

トラブルを防ぐ方法

- 契約前に、原状回復の範囲と内容、特約、禁止事項などの確認をし、わからないことは説明を求めましょう。
- 入居前に、貸主や不動産業者と室内の点検を行い、室内の状態の記録や写真を残しておきましょう。
- 退去時も同様の点検を行い、修繕が必要かどうかを確認しましょう。

問 町民環境課 ☎55-2113

社会保険労務士による 無料相談会

労働問題のトラブルについて社会保険労務士が相談に応じます。※予約制

▶日時／毎週水曜日13:00～17:00

▶場所／仙台市青葉区本町一丁目9-5
五城ビル4階

▶相談内容／解雇、賃金、セクハラ、休日、休暇、労働時間など労働問題全般

申 宮城県社会保険労務士会総合労働相談室 ☎022-223-0573

DAN DAN DANCE & SPORTS 5th

ダンスやスポーツの種類、所属組織の枠を超えて、子どもからお年寄りまで参加できるイベントです。当日、会場の方も飛び入り参加できる客席との交流プログラムもあります。ご来場をお待ちしています。入場は無料です。

▶日時／1月24日(土)14:00～

▶場所／えぞこホール

問 「DAN DAN DANCE 5th」実行委員会 ☎55-4003

2月 主な学校行事予定の紹介コーナー		
学校	日	主な行事
船岡小学校 ☎55-1064	19	一日入学
	25	授業参観(1~5年)
槻木小学校 ☎56-1029	13	一日入学
	28	学習参観(6年)
柴田小学校 ☎56-1430	13	一日入学
	17	なわとび大会
	25	授業参観(6年)
船迫小学校 ☎55-5394	13	一日入学
	20	授業参観(6年)
西住小学校 ☎53-3227	3	豆まき朝会
	9	一日入学
	20	授業参観(6年)
東船岡小学校 ☎55-1811	13	一日入学
	19	学習参観(6年)
船岡中学校 ☎55-1162	12~13	学年末試験(3年)
	23	予餞会
槻木中学校 ☎56-1331	9~13	学習相談WEEK
	12	特別支援学級スキー教室
	16~17	学期末考査
	27	予餞会
船迫中学校 ☎54-1225	19~20	学年末考査
	27	予餞会

※詳しい内容については、各学校にお問い合わせください。

介護家族のしゃべり場

介護者同士、お茶を飲みながら気楽におしゃべりしませんか。事前の申し込みは不要です。お気軽にご参加ください。

- ▶日時/2月12日(木)13:30~15:00
- ▶場所/槻木生涯学習センター
- ▶参加費/100円(お茶菓子代)

☎ 地域包括支援センター(健康福祉課内)
☎55-2159

ことばの相談

乳幼児のお子さんの言葉について「あまり話さない」「発音がはっきりしない」「どもってしまう」といったご心配はありませんか?言語聴覚士が相談に応じます。(要予約)

- ▶日時/2月17日(火)10:00~17:00
- ▶場所/県仙南保健福祉事務所
- ▶申込期限/1月30日(金)

☎ 健康福祉課 ☎55-2160

第5回柴田町・村田町・大河原町 合併協議会が開催されます

第5回協議会が柴田町において開催されます。合併協議会は、どなたでも傍聴できます。傍聴してみませんか。

- ▶日時/1月27日(火)13:30~
 - ▶場所/槻木生涯学習センター
- 合併協議会のホームページで、会議資料や会議録の情報が提供されています。
<http://www.smo-gappei.jp/>

☎ 企画財政課 ☎54-2111

募集

ここにこマンマ離乳食

お子さんと一緒に、月齢に合った離乳食を味わってみませんか。

- ▶日時/2月16日(月)10:00~11:30
- ▶受付時間/10:00~10:15
- ▶場所/保健センター2階
- ▶内容/離乳食講話および試食、家庭教育講話、個別相談(希望者)
- ▶募集人数/生後5~10か月の乳児と保護者15組
- ▶申込期限/2月9日(月)

☎ 健康福祉課 ☎55-2160

募集

平成21年度登録者募集 「ゆとりの育児支援」

保護者に対する育児支援として、次のような場合に有料でお子さんをお預かりしています。原則として登録制です。

- ①働いている方は週3日程度預かります
 - ②出産・看護・冠婚葬祭などで育児ができないときや、育児に悩みや不安を感じている方も利用できます
- ▶対象/満10カ月~就学前児童(幼稚園や保育所などに入園していない児童)
 - ▶申込方法/申込書は保育所にありますので、必要事項を記入し、希望する保育所に直接お申し込みください。

- ▶申込期間/2月2日(月)~13日(金)まで(土・日・祝日を除く)8:30~17:15
- ▶預かり施設/船岡保育所・西船迫保育所
- ▶預かり時間/8:30~15:30(土・日・祝日・年末年始は休みです)
- ▶預かり料/1日1,100円(給食費別途)

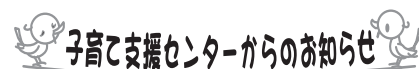
☎ 船岡保育所 ☎55-1253
☎ 西船迫保育所 ☎57-1387

女性の健康相談

思春期や更年期による身体的・精神的不調、家庭や職場でのストレスなどで悩んでいる女性の方を対象に、女性医師が無料で相談に応じます。(完全予約制)

- ▶日時/2月14日(土)14:00~17:00
 - ▶場所/大河原町
- ※詳細は予約時にお知らせします。
- ▶予約日時/月~金曜日9:00~17:00
 - ▶予約専用電話/090-5840-1993
- 宮城県女医会女性の健康相談室

☎ 県健康推進課 ☎022-211-2623



移動なかよし広場 ~親子で楽しく遊ぼう~

- ▶日時/2月5日(木)9:45~11:00
 - ▶場所/西住公民館
 - ▶対象学区/西住小学校区
 - ▶対象/就学前のお子さんと保護者
 - ▶持ち物/各自必要なもの
- ※保健師の健康相談があります。事前の申し込みは不要です。

☎ 子育て支援センターるんるん(船迫児童館内) ☎54-4040

アルコール 専門相談

アルコールに関連するさまざまな問題を抱えて悩んでいる本人、家族、関係者の方および嗜癖問題を抱えている方やAC(機能不全家族)の方を対象に精神保健相談員による相談を実施します。(要予約)

- ▶日時/2月6日(金)13:00~15:00
- ▶場所/県仙南保健福祉事務所 保健所棟

思春期・引きこもり 専門相談

思春期の悩みを抱えている本人、家族、関係者の方を対象に精神科医・精神保健相談員による相談を実施します。お気軽にご相談ください。(要予約)

- ▶日時/2月13日(金)・27日(金)13:00~15:00
- ▶場所/県仙南保健福祉事務所 保健所棟

☎ 県仙南保健福祉事務所
母子・障害班 ☎53-3132