

お知らせ版



広報しばた・お知らせ版・第596号・柴田町役場まちづくり推進課・柴田町船岡中央2丁目3-45(☎55-2278)
柴田町ホームページアドレス <http://www.town.shibata.miyagi.jp/>

募集

平成20年度 登録者募集 「ゆとりの育児支援」

保護者に対する育児支援として、次のような場合に有料でお子さんをお預かりしています。原則として登録制です。登録の際は印鑑をお持ちください。

- ①働いている方は週3日程度預ります
 - ②出産・看護・冠婚葬祭等で育児ができないときや育児に悩みや不安を感じている方も利用できます
 - ▶対象／満10カ月～就学前児童(幼稚園、保育所などに入園していない児童)
 - ▶申込方法／申込書は保育所にありますので、必要事項を記入し、希望する保育所に直接お申し込みください。
 - ▶申込期間／2月1日(金)～15日(金)まで(土・日・祝日を除く)8:30～17:15
 - ▶預かり施設／船岡保育所・西船岡保育所
 - ▶預かり時間／8:30～15:30(土・日・祝日・年末年始は休みです)
 - ▶預かり料／1日1,100円(給食費別途)
- ☎ 船岡保育所 ☎ 55-1253
☎ 西船岡保育所 ☎ 57-1387

募集

平成20年度登録児童募集 放課後児童クラブ

保護者が就労などにより昼間家庭にいない児童を対象に、次の各児童クラブで遊びを主とする健全育成活動を行います。

- 槻木放課後児童クラブ(槻木小学校内)
- 船岡放課後児童クラブ(船岡小学校内)
- 船迫放課後児童クラブ(船迫小学校内)
- 東船岡放課後児童クラブ(船岡生涯学習センター内)
- ▶対象／各小学校に在籍する1～3年生で、昼間保護者が留守となる家庭の児童
- ▶募集人数／各60人
- ▶保育料／3,000円(月額)
- ▶申込方法／各放課後児童クラブにある申請書にてお申し込みください。
- ▶申込期間／1月16日(水)～31日(木)
- ▶受付時間／月～金曜日13:00～18:00
土曜日8:30～12:00

☎ 槻木放課後児童クラブ

☎ 58-7108

☎ 船岡放課後児童クラブ ☎ 59-3330

☎ 船迫放課後児童クラブ ☎ 58-2637

☎ 東船岡放課後児童クラブ ☎ 55-1470

募集

平成20年度 町育英会奨学生募集

経済的な理由により就学困難な学生・生徒のうち、向学心に燃える優秀な者に対して奨学金の貸与を行っています。

奨学生の種類	貸付月額
大学奨学生(私立)	24,000円
大学奨学生(公立・短大等)	20,000円
高校奨学生	13,000円

- ▶資格／○町内に1年以上住所を有している方の子弟で、高等学校(盲学校、ろう学校、養護学校高等部を含む)、高等専門学校、大学(修業2年以上の専門学校を含む)への進学予定者および在学者
○学術優秀、品行方正、身体強健で、学費の支払いが困難であると認められる方
- ▶貸付期間／進学または在学する学校の修業年限の終期まで
- ▶募集人数／若干名(平成20年5月の選考委員会にて決定)
- ▶申込期間／2月1日(金)～29日(金)

育英会会員募集中!

町育英会では、より多くの希望者に育英資金を貸与できるように、事業目的に賛同し一口6,000円以上を拠出してくださる会員を募集しています。ご協力をお願いします。

☎ 教育総務課 ☎ 55-2134

しばたの郷土館催しもの

☎ しばたの郷土館 ☎ 55-0707

桃の節句「ひなまつり」の集い

- 子どもたちが作ったひな人形や紙衣人形、郷土館所蔵のひな人形を展示します。
- ▶日時／3月1日(土)、2日(日)10:00～15:00
 - ▶場所／しばたの郷土館
 - 1日：こども茶道教室児童による茶席
 - 2日：箏曲鑑賞、ひな祭り茶席、折り紙ひな人形作り体験会

ひな人形を展示してみませんか

- あなたのひな人形を、桃の節句「ひなまつり」の集いに展示してみませんか。
- ▶申込期限／2月23日(土)

企画展「柴田町の文化財」

- 町内には30点余りの指定文化財が存在しますが、あまり知られていません。実物や写真パネルで展示紹介します。
- ▶期間／1月27日(日)まで(月曜日休館、月曜日が祝日の場合はその翌日)

準要保護児童生徒 就学援助制度

生活保護に準ずる程度に生活が困難な世帯に対し、お子さんの就学を確保するため、学校での勉強に必要な学用品、修学旅行、学校給食などの費用を一定の範囲内で援助する「準要保護児童生徒就学援助制度」があります。詳しくはお問い合わせください。

☎ 教育総務課 ☎ 55-2134

所得申告相談は 下記の日程で!

●期間 **2月6日(水)~3月17日(月)**
●受付時間 **9:00~11:00、13:00~15:00**

○まったく収入がなかった方は?

同居している方の扶養になっている方は、申告の必要はありません。
※だれの扶養にもなっていない方や別居している方の扶養になっている方は、「平成20年度町民税・県民税申告相談のご案内」にある「簡易申告書」を提出してください。

○公的年金の他に収入がない方は?

年 齢	年金収入金額
65歳以上 (昭和18年1月1日以前生まれ)	153万円以下
65歳未満 (昭和18年1月2日以後生まれ)	103万円以下

上記に該当する方は、申告の必要はありません。

○自書申告する方は?

「申告者が自ら申告と納税を行う」という申告納税制度の趣旨から、確定申告書の自書申告を推進しています。自書申告を希望される方は、町から確定申告書の用紙を送付いたしますので、ご連絡ください。また、インターネットから平成19年分の所得税の確定申告書の作成および提出ができます。ぜひご利用ください。

【国税庁ホームページ <http://www.nta.go.jp/>】「確定申告書等作成コーナー」

○消費税の申告がある方は?

平成17年分で事業収入があり、売上が1,000万円を超える方は消費税の申告も必要となります。必要書類を持参のうえ、税務署において所得申告と併せて申告をお願いします。町では、消費税の申告を受け付けしていません。

詳しくは「平成20年度 町民税・県民税申告相談のご案内」をご覧ください。

～申告書作成と提出についての説明会を開催します～

サラリーマンで住宅減税を受ける方

- ▶日時/2月1日(金)10:00~11:00
- ▶場所/保健センター4階
- ▶対象/平成19年中に住宅ローンを利用して、自宅を新築、増改築等をし、居住した方
- ▶持ち物/①土地・家屋の登記事項証明書(登記簿謄・抄本)②売買(工事請負)契約書の写し③住民票の写し④源泉徴収票または給与支払証明書⑤住宅取得資金にかかる借入金の年末残高証明書⑥預貯金通帳(本人名義)⑦印鑑(通帳の届出印)⑧筆記用具

～大河原税務署からのお知らせ～ e-Tax が便利でおトクです!

e-Taxとは、インターネットを利用して国税に関する申告、申請、届出等ができるシステムです。さらに国税庁ホームページの「確定申告書等作成コーナー」からe-Taxによる電子申告もできます。また、電子申告により所得税の確定申告書を提出する際、本人の電子署名および電子証明書を併せて送信した場合に、その所得税額を限度として最高5,000円の税額控除が平成19年分または平成20年分のいずれか1回受けられますし、所得税の電子申告においては医療費の領収書等の添付書類が提出不要(3年間保存が必要)となりますので、ぜひ、ご利用ください。

税務署窓口の受付期間は、2月18日(月)から3月17日(月)までですが、大変混雑しますので、お早めに申告書を提出してください。

- ①確定申告書や確定申告書の手引きは、大河原税務署の窓口にも用意されています。
- ②還付申告の方は、2月18日以前でも申告書を提出することができます。
- ③税務署の閉庁日(土・日・休日)は、相談および申告書の受け付けは行っていないが、申告書は郵送または税務署の時間外取受信箱への投函による提出ができます。

☎ 税務課 ☎ 55-2116 E-mail:tax@town.shibata.miyagi.jp
大河原税務署 ☎ 52-2202

相談日	対象行政区	会場
2/6(水)	23・25	農村環境改善センター
7(木)	21・22・27	
8(金)	24・26	
12(火)	17B	槻木生涯学習センター(3階)
13(水)	17A	
14(木)	18A・18B	
15(金)	14・20	
18(月)	15・19	
19(火)	13	
20(水)	16	
21(木)	28	
22(金)	5・8	保健センター(4階)
25(月)	30	
26(火)	6	
27(水)	29B	
28(木)	10・29D	
29(金)	29A	
3/3(月)	29C	
4(火)	12A(中名生) 12B	
5(水)	12A(下名生)	
6(木)	11A	
7(金)	11B	
10(月)	11C	
11(火)	9A・9B	
12(水)	7A・7B	
13(木)	3	
14(金)	1・2	
17(月)	4	

※混雑を避けるために、指定日以外の日に申告相談をされる方は、午後からの受け付けにご協力をお願いします。



個人住民税の住宅借入金等特別税額控除

平成20年度住民税から、所得税で控除しきれなかった住宅借入金等特別控除額（住宅ローン控除）を控除できるようになります。

住宅ローン控除は、これまで所得税に対してのみ適用されてきた税額控除で、平成19年分以後の所得税の税率が改正されることにより、これまで控除できていた税額が控除できない（税額控除が余ってしまう）という問題が生じます。こうした問題に対し、所得税と住民税という全体の税負担において調整するという趣旨から、所得税額が住宅ローン控除より少ない場合は、住宅ローン控除の残額を基に翌年度の住民税に充てることができる経過措置が設けられました。また、この制度は平成28年度住民税まで適用される予定です。※毎年提出する必要があるためご注意ください。

▶対象/下記の要件をすべて満たす方

- 所得税において住宅借入金等特別控除（住宅ローン控除）を受けている方
- 平成11年から平成18年末までに入居した方
- 平成19年分以降の所得税額が住宅借入金等特別控除より少なくなる方

▶手続き/

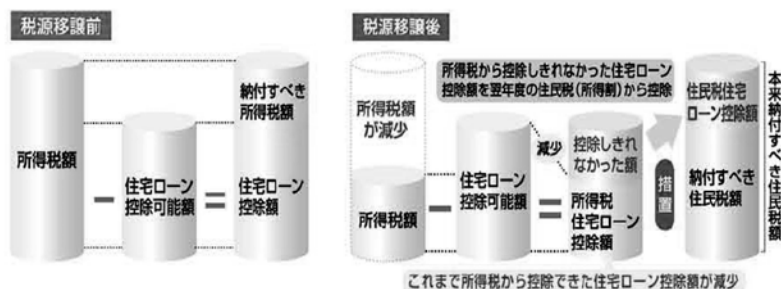
- 申告期間・・・住民税の控除を受ける年の申告期間【2月上旬～3月15日（平成20年は3月17日）まで】
- 提出方法・・・税務課または大河原税務署に住民税用の「住宅借入金等特別税額控除申告書」を提出します（控除申告書は税務課および大河原税務署にあります）。
確定申告が不要の方・・・控除申告書に年末調整済の源泉徴収票を添付し税務課に提出します。

確定申告をされる方・・・控除申告書と確定申告書を一緒に税務署へ提出します。

▶計算方法/①と②のいずれか少ない金額から③に掲げる金額を差し引いた金額が住民税の控除額になります。

- ①平成19年分の住宅借入金等特別控除可能額
- ②平成19年分の所得から税源移譲前（平成18年分）の税率で計算した所得税額
- ③平成19年分の所得税額（住宅借入金等特別控除前の額）

住民税での「住宅ローン特別税額控除」は、翌年度の個人住民税（所得割）から控除（差し引く）するものなので、還付ではありませんのでご注意ください。



☎ 税務課 ☎ 55-2116、大河原税務署 ☎ 52-2202

募集

納税貯蓄組合の組合員および新規組合募集

町には、現在111の納税貯蓄組合が地域住民により組織され、組合員の町税および使用料等の納期内完納を推進しています。町税および使用料等の納付方法は、口座振替や納付書による自主納付のほか納税貯蓄組合で納める方法もあります。納税貯蓄組合へ加入を希望される方、また、納税貯蓄組合の無い地域や職場単位で新たな納税貯蓄組合の結成をお考えの方はご相談下さい。

☎ 柴田町納税貯蓄組合連合会事務局（税務課内）☎ 55-2116

国民健康保険税(第10期)

納期限 **1月31日(木)**

☎ 税務課 ☎ 55-2116

除雪作業にご協力ください

町では、降雪量がおおむね10cm以上になった場合、幹線町道や集落幹線町道の車道を中心に除雪作業を実施します。また、坂道や日陰、交差点など凍結の恐れがある場合には、融雪剤とすべり止め用砂の散布を行い凍結防止に努めます。

除雪作業の迅速化を図るため、皆様のご理解とご協力をお願いします。

- 除雪作業は昼夜問わず実施しますので、路上駐車をしないようにしてください。
- 除雪車は重機械のため、道幅の狭い車道では通行の妨げになる場合があります。
- 除雪した雪が宅地前に残ってしまいます。各家庭での除雪にご協力ください。
- 除雪した雪を道路に出さないようにしてください。

☎ 都市建設課 ☎ 55-2120

男女共同参画フォーラム in しばた2008

～これからの女と男のいい関係～

▶日時/2月17日(日)13:30～16:00

▶場所/槻木生涯学習センター

▶内容/○オープニング

歌とダンス(仙台大レク部)、中学生人権作文コンクール入賞作文の朗読

○講演「これからの女と男のいい関係」



※託児あり(要予約:申込期限2月12日) 手話通訳あり

☎ まちづくり推進課 ☎ 55-2278

灯油等の盗難に注意しましょう

石油価格の高騰を背景に、全国各地で灯油やガソリンの盗難事件が発生しています。タンクの置き場所を工夫するなどして、被害に遭わないよう注意しましょう。

☎ まちづくり推進課 ☎ 55-2278

平成20年度 町の各種健康診査の申込書を配布します

町では、皆さんの健康管理の一環として、各種健康診査を実施しています。1月中旬以降に各地区の健康推進員がご自宅に「平成20年度各種健康診査の調査と申込書」を配布します。また、申込書は昨年まで健康推進員が回収していましたが、今年から郵送での回収に変更します。返信用の封筒を同封しますので、切手を貼らずにご投函ください。1月31日(木)消印有効です。できるだけ早めにご投函ください。

なお、平成19年11月以降に転入された方などに申込書が配布されない場合がありますので、1月25日(金)までに申込書が届かない場合はご連絡ください。

健診の種類	対象者
結核・肺がん検診	40歳以上の方
後期高齢者健康診査	74歳以上の方
青年期健康診査	19歳～39歳の方
胃がん検診	40歳以上の方
大腸がん検診	40歳以上の方
子宮がん検診	20歳以上の女性
乳がん検診	30歳～39歳の女性 40歳以上の奇数年齢の女性 ※40歳以上の偶数年齢の方は対象外となります。
前立腺がん検診	50歳～79歳の男性
骨粗しょう症検診	40歳・50歳の女性

【注意事項】

- ①対象年齢は平成21年3月31日を基準にしています。
- ②職場・医療機関・学校などで受診する方および治療中の方は対象外となります。
- ③平成19年度まで行っていた「基本健康診査」は制度が変わり、平成20年度から「特定健康診査」「後期高齢者健康診査」「基本健康診査」にそれぞれ分かれます。「特定健康診査」については申込書と一緒に配布するパンフレットをご覧ください。

【仙台大学生の皆さんへ】

学生課前に臨時回収ボックスを設置しますので、ぜひご利用ください。

▶設置期間/1月18日(金)～1月31日(木)

申園 健康福祉課 ☎55-2160

老齢年金を受給されている方へ

源泉徴収票が送付されます

老齢基礎年金、老齢厚生年金、通算老齢年金などの老齢年金を受け取っている方へ、平成19年中に支払われた年金の総額、社会保険料額(介護保険料)、源泉徴収税額および控除内容などが記載された「公的年金等の源泉徴収票」が、1月末までに社会保険業務センターから送付されます。源泉徴収票は確定申告の際に必要なとなりますので、大切に保管してください。確定申告は、2つ以上の年金の支払者に対して扶養親族等申告書を提出した方や年金以外に給与等の所得がある方などが必要となります。

なお、障害年金や遺族年金については課税対象となっていないので、源泉徴収票は送付されません。また、年の途中で死亡した方の源泉徴収票は送付されません。

園 宮城社会保険事務局大河原事務所 ☎51-3111

参加者募集

太陽の村 本格そば打ち教室

柴田高原そば粉で、本格手打ちそばを作ってみよう!

▶日時/1月26日(土)9:30～12:00

▶場所/柴田町太陽の村

▶募集人数/10人(先着順)

▶参加費/2,000円(昼食付き)

▶持ち物/エプロン、お持ち帰り用容器

申園 柴田町太陽の村 ☎56-3970

募集

きもの着付け教室

「自分で着物を着られたらいいな」「着物の約束事やマナーを学びたいな」と思っている方、参加しませんか。※参加費無料

▶日時/2月2日(土)、9日(土)、16日(土)の3日間 13:00～15:00

▶場所/船迫生涯学習センター

▶対象/町内にお住まいの方

※児童・男性可

▶募集人数/20人

▶持ち物/あわせの着物、半巾帯、名古屋帯、紐(5本)、着物用下着一式、長襦袢、帯枕、帯上げ、帯締め、帯板、伊達締、足袋などの小物

▶講師/佐藤栄子氏
(新装きもの学院講師)

▶申込期限/1月26日(土)

申園 船迫生涯学習センター
☎57-2011



外国人なんでも

無料相談

元入国管理局職員と申請取次行政書士が「外国人に関すること」なら何でも相談に応じます。電話で事前予約も受け付けます。秘密は厳守します。

▶日時/1月26日(土)13:00～17:00

▶場所/オーガ(大河原町)

申園 行政書士 新川たか子事務所
☎55-4376

柴田町農業委員会委員一般選挙

投票日 2月17日(日) 告示日 2月12日(火)

立候補予定者説明会

1月29日(火)午後2時
保健センター4階会議室

柴田町選挙管理委員会 ☎55-2111

参加者募集

親子でそば打ちをしてみませんか

柴田産のそば粉で「そば」を打ち、風味豊かなそばを味わってみませんか？

- ▶日時／2月9日(土)9:30～13:00
- ▶場所／農村環境改善センター
- ▶対象／小学校4年生以上の親子8組 ※先着順
- ▶参加費／1組500円
- ▶申込期限／2月1日(金)

申込 槻木生涯学習センター
☎ 56-1997

募集

木造住宅の地震防災対策

近い将来、高い確率で宮城県沖を震源とする大規模地震が起こると予想されています。旧耐震基準で建てられた木造住宅の耐震強度について、正しく認識していただくため、町では木造住宅耐震診断助成事業を行なっています。

- ▶内容／県・仙台市が認定した耐震診断士を派遣し、住宅の耐震診断と耐震改修計画を行います。
- ▶対象／昭和56年5月31日以前に着工した木造戸建て住宅
- ▶費用／住宅の延床面積により8,000円以上の自己負担が掛かります。
- ▶募集件数／2件(先着順)
- ▶申込期限／1月31日(木)

申込 都市建設課 ☎ 55-2120

メタセコイアの奇跡! 光り輝け槻木駅2007

たくさんの募金ありがとうございました

槻木駅前のメタセコイアに灯がともり今回で3年目、800人以上の地域住民



の方をはじめ、町内企業からもご協力をいただきました。点灯式には多くの地域住民が集まり、にぎやかにカウントダウンをして一斉に点灯。「子どもたちに夢と感動を」という多くの方々の想いが、メタセコイアの木を優しく包み、温かな光を放っていました。ご協力くださった皆さまに心から感謝を申し上げます。

申込 メタセコイアの奇跡! 光り輝け槻木駅2007 実行委員会事務局(槻木生涯学習センター) ☎ 56-1997

募集

親子ふれあい陶芸教室

親子でおそろいのマグカップを作ってみませんか？

- ▶日時／2月2日(土)、3日(日)、16日(土)の3日間 9:30～11:30
- ▶場所／船岡生涯学習センター
- ▶対象／小学生の親子8組(先着順)
- ▶参加費／1組500円
- ▶持ち物／エプロン
- ▶申込期限／1月30日(水)

申込 船岡生涯学習センター
☎ 59-2520

新築居住者のみなさんへ

キンモクセイ無料配布

平成19年1月1日から12月31日までに、町内に住宅を新築し居住されている方へキンモクセイ(80cm程度)を無料で配布します。※増改築・賃貸家・アパート・事務所を除きます。

- ▶申込方法／電話またははがき(住所、氏名、電話番号を記入)でお申し込みください。
- ▶申込期限／1月31日(木) ※消印有効
- ▶配布日時／申込者に後日通知します。

申込 柴田町緑化推進委員会事務局(地域産業振興課内) ☎ 55-2122
〒989-1692 柴田町船岡中央2-3-45

改正 パートタイム労働法説明会

事業主等に周知を図るために説明会を開催します。

- ▶日時／1月18日(金)13:30～16:00
- ▶場所／仙南地域職業訓練センター

申込 宮城労働局雇用均等室
☎ 022-299-8844

光高速インターネット「Bフレッツ」の提供エリア拡大

光高速インターネット「Bフレッツ」の提供エリアが平成20年1月9日(水)より拡大しました。詳しくはホームページをご覧ください。(http://flets.com)

拡大エリア

大字槻木／字余目、余目山、新余目、館前、遠島前
大字四日市場／字雨沼、新宮市、炭釜、西台前

申込 ㈱NTT東日本宮城フレッツ受付センター ☎ 0120-116-116
(受付時間 9:00～21:00)

農地の転用には許可が必要です

農地を農地以外(宅地、駐車場、資材置場等)に転用するときは県知事の許可が必要です。仮設事務所等一時的なものでも許可が必要となります。転用計画がある場合は、早めに農業委員会にご相談ください。農地に無許可で工事等の残土や産業廃棄物を捨てたり資材置場等に利用している場合は、農業委員会にご連絡ください。

申込 農業委員会事務局 ☎ 55-2117

みちのく公園

「かまくらまつり」

毎年大人気の巨大な雪のすべり台や雪で遊ぶ体験など、寒さを吹き飛ばして雪と触れ合えるイベントです。

- ▶日時／2月9日(土)～11日(月) 9:30～16:00
- ▶場所／国営みちのく杜の湖畔公園
- ▶入園料金／大人400円・小人80円
- ▶駐車料金／普通車310円
- ▶休園日／毎週火曜日

申込 みちのく公園管理センター
☎ 0224-83-5991

会員募集

ハピネス英会話クラス

- ▶日時／毎週水曜日9:30～11:30
- ▶場所／船岡公民館
- ▶講師／ジェームス・オペ氏(陶芸家)
- ▶会費／月4,000円
※初会合は2月6日(水)です。ご希望の方は、1月末までにお申し込みください。

申込 ハピネス英会話クラス(高橋)
☎ 57-2779

2月 主な学校行事予定の紹介コーナー

学校	日	主な行事
船岡小学校 ☎55-1064	14	1日入学
	27	1～5年生授業参観
槻木小学校 ☎56-1029	5	お楽しみ集会
	15	1日入学
	20	6年生学習参観
柴田小学校 ☎56-1430	14	なわとび大会
	15	1日入学
	22	6年生授業参観
船迫小学校 ☎55-5394	13	1日入学
	22	6年生授業参観
西住小学校 ☎53-3227	5	豆まき集会
	8	1日入学
	22	6年生授業参観
	29	1～5年生授業参観
東船岡小学校 ☎55-1811	13	1日入学
	19	6年生授業参観
船岡中学校 ☎55-1162	25	予餞会
	29	1・2学年年末試験
槻木中学校 ☎56-1331	7～13	学習相談WEEK
	14～15	3学期考査
	29	予餞会
船迫中学校 ☎54-1225	18～20	学年末考査
	29	予餞会

※詳しい内容については、各学校にお問い合わせください。

グリーフケア(自死遺族ケア)プログラム

自殺により大切なご家族を亡くされた方に対し、死別の悲しみから回復するためのプログラムを立てます。(要予約)

▶日時/2月8日(金)13:00～16:00

▶場所/県精神保健福祉センター
(大崎市古川)

〒995 県精神保健福祉センター
☎0229-23-1657

リサイクル品情報コーナー

◀ あげます ▶

- ベビー用布団一式

◀ もらいたい ▶

- バイク ●自転車 ●瞬間湯沸かし器
- 万歩計 ●体重計 ●ファックス
- ノートパソコン ●子供用自転車
- 船迫中学校女子制服・体操着
- 仙台育英高校女子制服・体操着
- ファンヒーター ●シュレッター
- 顕微鏡

〒995 町民環境課 ☎55-2114

募集

介護教室

▶日時/2月7日(木)13:15～13:45

▶場所/柴田町地域福祉センター

▶内容/排泄用品について

▶対象/介護している方

▶参加費/無料

▶申込期限/2月4日(月)

〒995 地域包括支援センター(健康福祉課内) ☎55-2159

介護家族のしゃべり場

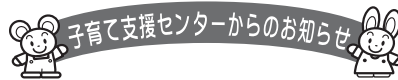
介護者どうし、お茶を飲みながら気楽におしゃべりしませんか。事前申し込みは不要です。お気軽にご参加ください。

▶日時/2月7日(木)14:00～15:00

▶場所/柴田町地域福祉センター

▶参加費/100円(お茶菓子代)

〒995 地域包括支援センター(健康福祉課内)
☎55-2159



移動なかよし広場

～親子であそびにおいでよ!楽しいよ～

▶日時/2月8日(金)10:00～11:30

▶場所/西住公民館

▶対象学区/西住小学校区

▶対象/就学前のお子さんと保護者

▶持ち物/各自必要なもの

※保健師の健康相談があります。

事前の申し込みは不要です。

〒995 子育て支援センターるんるん(船迫児童館内) ☎54-4040

スターウォッチングネットワークに参加しよう

スターウォッチングネットワーク(全国星空継続観察)は、毎年、全国同時期に星空を観察し光害の変化を観測します。

日時/1月27日(日)、2月2日(土)
19:00～20:00

場所/柴田町太陽の村「太陽の家」

※時間内自由参加、無料(天候不良時は中止します)

〒995 柴田町星を見る会(健康福祉課内加藤) ☎55-2160

アルコール 専門相談

アルコールに関連するさまざまな問題を抱えて悩んでいる本人、家族、関係者の方に対し、精神科医・精神保健相談員による相談を実施します。(要予約)

▶日時/2月1日(金)13:00～15:00

▶場所/県仙南保健福祉事務所 保健所棟

思春期・引きこもり 専門相談

思春期の悩みを抱えている本人、家族、関係者の方に対し、精神科医・精神保健相談員による相談を実施します。お気軽にご相談ください。(要予約)

▶日時/2月8日(金)・22日(金)

13:00～15:00

▶場所/県仙南保健福祉事務所 保健所棟

〒995 県仙南保健福祉事務所
母子・障害班 ☎53-3132

募集

臨時助産師募集

平成20年4月から町内の産婦・新生児訪問指導に従事していただく臨時助産師を募集します。

▶募集人員/1人

▶応募資格/おおむね65歳までの方で、保健師または助産師免許と普通自動車免許の資格を有する方

▶勤務時間/月4～5日(1日4時間程度勤務)

▶賃金/1時間1,200円

▶応募方法/履歴書に必要事項を記入し、資格証の写しと健康診査結果の写しを添付の上お申し込みください。

▶申込期限/2月22日(金)

〒995 健康福祉課 ☎55-2160

社会保険労務士による

無料相談会

労働問題のトラブルについて社会保険労務士が相談に応じます。※予約制

▶日時/毎週水曜日 13:00～17:00

▶場所/仙台市青葉区本町一丁目9-5
五城ビル4階

▶相談内容/解雇、賃金、セクハラ、休日、休暇、労働時間など労働問題全般

〒980 宮城県社会保険労務士会総合労働相談室 ☎022-223-0573