

広報 しばた

since1961 ∞ 2016.DEC

12

No.662



響き渡る一番太鼓

昭和63年に結成された「奥州柴田一番太鼓」。
心を打ち抜く太鼓音と勇壮なばちさばきで、
今年1年数々の催しを盛り上げてくれました。
来年もまた、力強い和太鼓の音が、
町中に響き渡ります。



しばた資源ごみストックヤード 運用開始

11月6日(日)から船岡、槻木地区の各1カ所に、資源ごみを出すことができる「しばた資源ごみストックヤード」を開設しました。

ごみ収集の現状

家庭で出たごみは、ごみの種類ごとに指定袋に入れ、決められた収集日に集積所に出すことになっています。分別についても細かく品目を指定しリサイクルを実施しています。リサイクルを行うことで、「もやせるごみ」や「もやせないごみ」として捨てられる量の減量を図っています。

しかし、分別がされていないものや収集日に出されていないもの、指定袋に入られていないものなどの違反ごみが各集積所で問題



集積所に残された違反ごみ

となっております。

違反ごみの問題で多いのが、資源ごみが正しく分別されていないことです。また、町民の方から資源ごみの分別、出し方について、「収集頻度が少なく、出し忘れると次の収集日まで保管しておかなければならなく不便」、「少量しか出ない紙資源やビン類、缶類は、収集日まで待つのが面倒なので、もやせるごみやもやせないごみに混ぜて廃棄してしまう」、「深夜の勤務で、収集日に出せない」などの意見を多くいただいています。

問題解決に向けて

このような意見を受けて、資源ごみを出すことができる機会を増やすことで、違反ごみの削減、資源ごみのリサイクル推進を目的としてストックヤードを設置しました。

利用者の声



仙台大学4年生
水口 舞さん

一人暮らしなので、缶やペットボトルのごみがよく出ます。アパートだと置いておく場所も少なく、きれいに洗っていても、収集日まで置いておくと、臭いが気になって困っていました。逆にビンはあまり出ないので、ごみ袋に1、2本しか溜まらないときは捨てるのが感じていました。ストックヤードが出来たことで資源ごみの指定袋を使わずに、ビン1本からでも廃棄できるので便利だと思います。また、親からの仕送りが段ボールで送られてきます。この段ボールも保管するの場所を取るのでも、次回利用するときは、これも持っていきたくて考えています。

ストックヤードの利用を通して

開設初日には、多くの町民の方にご利用いただきました。

ご家族で来て、小さなお子さんが一生懸命分別を行う姿も見受けられました。

ストックヤード設置により、資源ごみを出すことが出来る機会は増えましたが、限りある資源の有効活用を図るには、一人一人が正しい分別を守る意識が大切です。ストックヤードの利用をきっかけに環境にやさしいまちを目指しましょう。

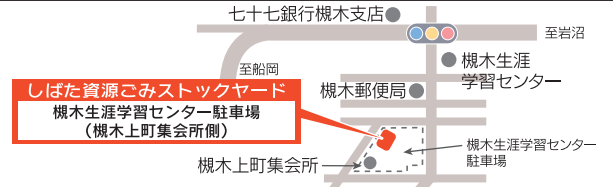


船岡と槻木で約430kgの資源物が集まりました。

ストックヤードの利用方法

- 開設日時：**毎週日曜日（年末年始を除く）午前9時から正午まで ※荒天の場合、閉鎖することがあります。
 ○ストックヤード内にある回収品ごとのコンテナに入れてください。
 ○資源ごみ袋に入れる必要はありません。
注意！「容器包装プラスチック」、「その他のプラスチック」の受入は行っていません。指定された収集日に出してください。

設置場所



回収品目

紙資源【3種類に分別】

- 「新聞」：新聞と折込チラシ
- 「本類・雑がみ」：雑誌や文庫本、お菓子の空き箱、包装紙など
- 「段ボール」：紙と紙の間に波状の紙があるもの

ビン類【3種類に分別】

- 「無色透明ビン」：ビン全体またはビンの口や底の部分が無色透明のビン
- 「茶色のビン」：ビン全体が茶色のビン
- 「その他の色のビン」：無色透明、茶色以外の色付きのビン

ペットボトル

飲料用、調味料用などに使用された空のペットボトル



缶類【3種類に分別】

- 「アルミ缶」 マークがついているもの
- 「スチール缶」 マークがついているもの
- 「その他」アルミ缶、スチール缶の見分けがつかないもの

使用済小型家電

20cm×30cm以内の大きさの使用済小型家電
写真のように、規定のサイズの回収ボックスに入るもの



出し方

紙ひもでしばるか、紙袋に入れてください。濡れているもの、汚れがひどいものは受入できません。

中を軽くすすいでください。除草剤や農薬などの薬品が入っていたビン、異物が取り除けないビンは受入できません。

中を軽くすすいで潰さないで出してください。
※キャップ・ラベルは外して、容器包装プラスチックの収集日に出してください。

中を軽くすすいでください。カセットボンベ、スプレー缶は必ず穴をあけてください。異物が取り除けないもの、汚れがひどいものは受入できません。

乾電池、バッテリーは外してください。個人情報が含まれているものは受入できません。
※家電リサイクル法対象品目《テレビ、エアコン、冷蔵（凍）庫、洗濯機、衣類乾燥機》は対象外です。

職員の給与と定員管理について

「柴田町人事行政の運営等の状況の公表に関する条例」に基づき、町職員の給与および職員数などについてお知らせします。

職員の給与については、国の人事院勧告や県人事委員会勧告を参考に、町議会の審議を経て、条例などにより定めることになっています。

公表します

①人件費の状況（平成27年度普通会計決算）

住民基本台帳人口 平成28.3.31現在	歳出額 A	実質収支	人件費 B	人件費率 B/A	(参考) 平成26年度の人件費率
38,260人	141億1,042万円	7,813万円	23億1,710万円	16.4%	17.8%

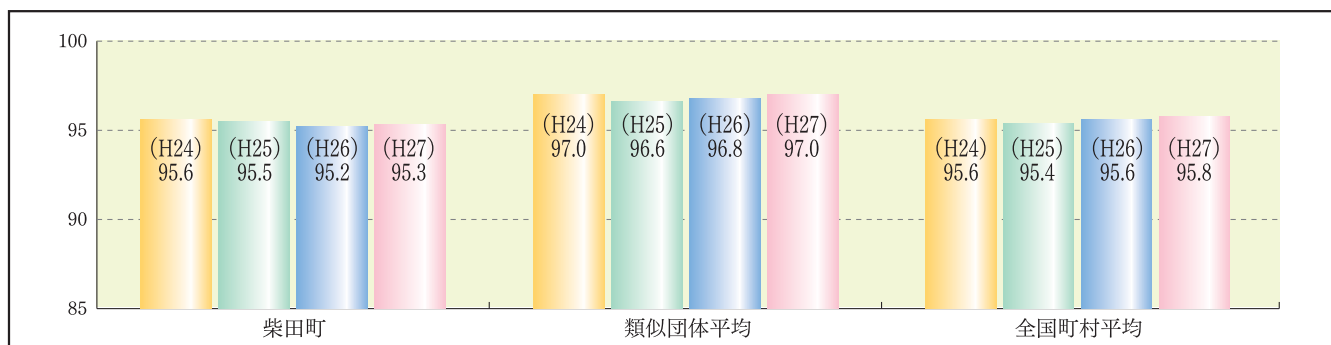
(注) 人件費とは、一般職、特別職に支給される給与、共済負担金、退職手当負担金、災害補償費などをいいます。

②職員給与費の状況（平成27年度普通会計決算）

職員数 A	給与			計 B	1人当たり給与費 B/A
	給料	職員手当	期末・勤勉手当		
273人	9億8,471万円	1億1,235万円	3億6,600万円	14億6,306万円	536万円

(注) 1 職員手当には退職手当を含みません。
2 職員数は、平成27年4月1日現在の人数です。

③ラスパイレース指数の状況（各年4月1日現在）



(注) 1 ラスパイレース指数とは、国家公務員の給与水準を100とした場合の地方公務員の給与水準を示す指数です。
2 類似団体平均とは、人口規模、産業構造が類似している団体のラスパイレース指数を単純平均したものです。

④職員の平均年齢、平均給料月額状況（平成28年4月1日現在）

区分	一般行政職		技能労務職	
	平均年齢	平均給料月額	平均年齢	平均給料月額
柴田町	44.4歳	314,403円	53.6歳	292,400円
宮城県	42.3歳	321,467円	52.2歳	324,449円
国	43.6歳	331,816円	50.4歳	287,447円

⑤期末・勤勉手当の状況（平成27年度支給割合）

区分	支給割合	
柴田町	期末手当	2.60月分
	勤勉手当	1.50月分

(注) 職制上の段階、職務の級などによる加算措置があります。

⑥職員の初任給の状況（平成28年4月1日現在）

区分	一般行政職		技能労務職	
	大卒程度	高卒程度	高卒程度	中卒程度
柴田町	176,700円	144,600円	142,000円	126,400円
宮城県	184,400円	149,900円	147,600円	131,000円
国	176,700円	144,600円		

⑦退職手当の状況（平成28年4月1日現在）

区 分		勤続20年	勤続25年	勤続35年	最高限度額	1人当たり 平均支給額
柴田町	自己都合	20.445月分	29.145月分	41.325月分	49.59月分	1,655万円
	勸奨・定年	25.55625月分	34.5825月分	49.59月分	49.59月分	

（注）退職手当の1人当たり平均支給額は、平成27年度に退職した職員に支給された平均額です。

⑧特別職の報酬などの状況（平成28年4月1日現在）

区 分	給 料		報 酬		
	町 長	副町長	議 長	副議長	議 員
報酬などの月額	904,000円	700,000円	387,000円	329,000円	313,000円
期末手当	2.95月分（平成27年度支給割合）				

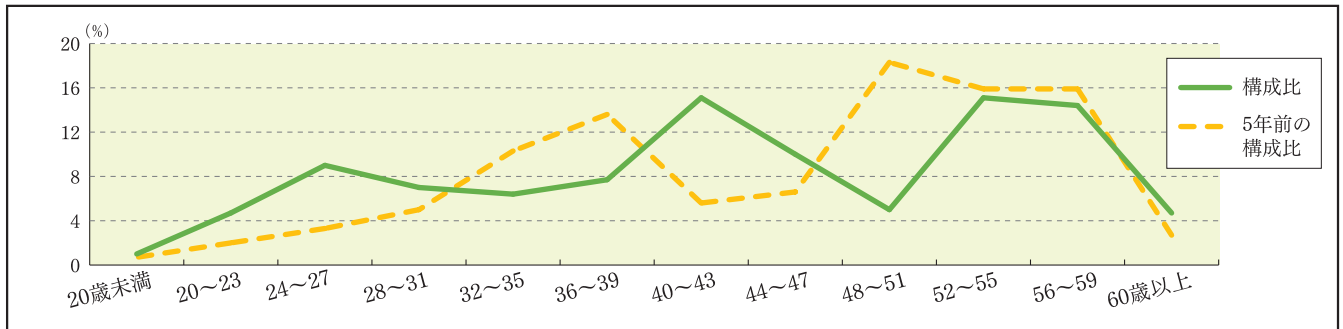
⑨部門別職員数の増減状況（各年4月1日現在）

区分		一 般 行 政 職								
		議会	総務	税務	農林水産	商工	土木	民生	衛生	小 計
職員数	平成28年	4	58	16	11	6	23	88	20	226
	平成27年	4	56	15	11	6	23	90	20	225
	対前年増減数		2	1				△2		1

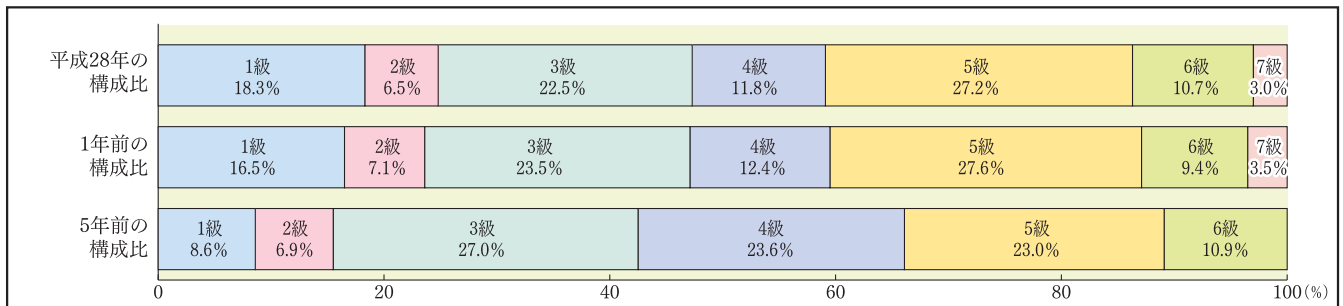
区分		特別行政		公営企業等会計				総合計
		教育	小計	水道	下水道	その他	小計	
職員数	平成28年	48	48	5	5	14	24	298
	平成27年	47	47	5	6	14	25	297
	対前年増減数	1	1		△1		△1	1

（注）職員数は、一般職に属する職員数です（教育長を含み、自治法派遣職員を除きます）。

⑩年齢別職員構成の状況（平成28年4月1日現在）



⑪一般行政職の級別職員数などの状況（平成28年4月1日現在）



（注）教育長を除き、自治法派遣職員を含みます。

問 総務課秘書職員班 ☎55-2111 ✉general-affairs@town.shibata.miyagi.jp

※町職員の給与や勤務条件・職員数などの詳しい内容および人事行政の運営などの状況については、町ホームページでご覧になれます。



132

柴田町長 滝口 茂

冬の風物詩となった光の祭典がいよいよ開幕します。

町民が主体となつて始めた榎木駅前での「メタセコイアの奇

跡！光り輝け榎木駅」や柴田ライオンズクラブが始めた船岡駅前での「光り輝け！しばたのイルミネーション」には、「明るい希望の光を子どもたちに届けたい」との願いが込められています。

平成23年度からは、東日本大震災からの復興を願つて、船岡城址公園にもイルミネーションを飾るとともに、白石川にも「心一つ」の光文字をつくり、復興への意気込みを示しました。

その後も少しずつイルミネーションを増やし、バージョンアップを図ってきた結果、昨年は23日間に約8千人のお客さまがスロープカーを利用し、船岡城址公園山頂に足を運んでいただきました。

午後6時台は、おじいちゃんやおばあちゃんと孫たち、午後7時台は、仙台ナンバーの車に乗った若いカップルが目立っています。「こんなにイルミネーションがきれいだとは思わなかつ

冬の風物詩光の祭典

た「山頂からの夜景が素晴らしい」とのお褒めの言葉をいただいています。

柴田町のイルミネーションの魅力は、山全体が幻想的な光の輝きに包まれることです。SEND AI光のページェントなどのように、都会の街路樹や公園を会場とした平板な光の祭典とは異なり、標高差がある分、下から登って行くごとに表情を変えるイルミネーションは見ごたえがあります。

また、山頂からは、100万ドルの夜景といわれる函館山からの眺望を思わせるような美しさを眼下に堪能できます。

今年さらさらさまさまなアイデアを凝らし、集客力を高めようと意気込んでいたところ、ここにきて、スロープカーのモーターに不具合が見つかり、残念なことに、この冬は運休せざるを得なくなつてしまいました。山頂でのイルミネーションの規模は縮小し、さくらの里駐車場周辺や樅の木参道、展望デッキ付近で、子どもたちや若いカップルが喜びや幸せを感じられるような楽しい演出を用意したいと思っています。ぜひ、町内で繰り広げられる光の祭典にお出掛けください。

柴田町総合型地域スポーツクラブでは、町民の皆さんがスポーツを行うきっかけづくりとして、さまざまな教室を開催しています。今回はヨガとエアロビクス教室に参加された方の感想や開催中の教室を紹介します。

4月から始まったヨガとエアロビクス教室は既に18回開催していて、ヨガ教室に延べ416人、エアロビクス教室には延べ206人が参加しています。



ヨガによる呼吸法は心身をリラックスさせます。

※会員を募集しています。会員になると、さまざまな特典があります。詳しくは事務局までお問い合わせください。

Let's Try!!
shibata Sports Club
親しむ・楽しむ・励む

問 柴田町総合型地域スポーツクラブ
町体育協会(スポーツ振興課内) Tel55-2030

詳しい情報は、公式フェイスブックで
<http://www.Facebook.com/shibatasaougou>



ヨガ教室の参加者は、「少しきついポーズもありますが、続けていくことで体が柔らかくなっていくのが実感できます。何より肩こりが解消されました」また、エアロビクス教室の参加者は「運動不足を感じていましたが、週に1回の運動が楽しみになりました」と話します。

9月からは成人の方を対象に水中トレーニング教室、小学生を対象にスポーツ広場教室などを開催しています。随時参加者を募集している教室もありますので、参加してみたい・もっと詳しく知りたい方はお気軽にお問い合わせください。



健康情報クリップ

なるほど!

みんなの健康ライフ シリーズ30

健康推進課 TEL 55-2160 FAX 55-4172

第30回のテーマは、「インフルエンザを予防しよう!」です。

インフルエンザの症状って?

一般的な風邪の多くは鼻水・くしゃみ・咳・微熱といった症状が中心で、ゆっくりと進行します。これに対し、インフルエンザは、突然の高熱、頭痛、関節痛、筋肉痛など全身の症状が強く現われます。

感染ルートは2つ!

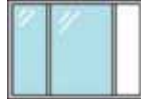
- ①飛沫感染：感染した人の咳やくしゃみなどに含まれるウイルスを吸い込むことで感染します。
- ②接触感染：ウイルスがついた場所に触れ、その手で目や口、鼻に触れることで感染します。

予防接種

- 重症化の予防に有効
- ワクチンの効果は、接種2週目頃から5か月程度持続する
- 12月中旬頃までの接種がより望ましい

環境を整える

- 室温は20度前後に保つ
- 湿度は50~60%に保つ
- 1~2時間に1回程度換気をする



人ごみを避ける

- 不要不急の外出を控える



手洗い・うがい

- 外から帰ったら、まず手洗い、うがいをする



適度な運動と十分な睡眠

- 血行をよく保つ
- 疲れはその日のうちにとる



インフルエンザを予防しよう! 10のポイント

バランスのよい食事

- 糖質、たんぱく質、脂質のほかにビタミンやミネラルをとる



禁煙

- たばこは、血行を悪くし、のどや肺を傷つけて抵抗力を弱める



ストレスをためない

- 上手にストレスを解消する



からだを温める

- 手袋やマフラー、重ね着などで体温調整をする



マスクをつける

- マスクと顔の間に隙間ができないようにつける



保健師より ワンポイント アドバイス

インフルエンザは、毎年1月から2月に流行を迎えます。一般的な風邪と違って、重症化しやすく、肺炎や気管支炎などを併発して死に至ることもあります。インフルエンザについて正しい知識を得て、感染を防ぎましょう。

告 告

告 告

まちかど NEWS



多くの方からお祝いの言葉が贈られました。



多くの先輩方が通った校門前。

柴田高校が 創立30周年を迎えました

NEWS

11月4日(金)、宮城県柴田高等学校で創立30周年記念式典が挙行されました。来賓、教職員、生徒など約700人が参加し、創立30周年を祝いました。生徒会長の及川央莉(あから)さんは、生徒代表の挨拶で、「柴田高校には、多くの先輩方が積み重ねてきた柴高ブランドがあります。そのブランドの継承と、質を高めていくことが私たちの使命だと思います」と述べました。

伊達開拓「ふるさと従兄弟(い〜とこ)」まちづくりサミット

NEWS

10月26日(水)、伊達開拓「ふるさと従兄弟(い〜とこ)」まちづくりサミットがホテル原田inさくらで開催されました。このサミットは、仙台伊達藩の家臣達である「海を渡った武士団」とのつながりを持つ北海道伊達市、福島県新地町、亘理町、山元町、柴田町が、その歴史的な絆と交流を深めることを目的に開催しています。「訪れたくなるまちの魅力とは」をテーマにした各首長によるパネルトークでは、特色ある取り組みや将来像について語られました。



各首長が熱い想いを語りました。

広 告

広 告

第9A区自主防災会 白石川洪水氾濫避難誘導訓練



お互いに声を掛け合い避難した皆さん

10月23日(日)、第9A区自主防災会による白石川洪水氾濫避難誘導訓練が行われ、27班160人が参加しました。白石川が危険水位となり、午前9時に町から避難勧告が発令されたという想定のもと訓練が行われました。各班長は安否・被害状況を確認後、直ちに班員とともに一次避難所の土手内公園に避難しました。自主防災会本部長の今野年喜男さんは、「実際にはこんなにもスムーズには行かないかもしれません。訓練が大事です」と話してくれました。

まちを花で彩ろう 館山植栽会



春に花々が咲くのが楽しみです。

今年で7回目となる「みんなで作ろう花のまち柴田『館山植栽会』」が、10月29日(土)、船岡城址公園で開催されました。町内企業や団体、一般参加など約200人が参加し、船岡城址公園内に西洋アジサイ、レンギョウ、チューリップ、スイセンなど約4,000の花木や球根を植栽しました。町内の企業に勤める浅野幸造さんは、「私たちが植栽した花木や球根が、立派に成長してほしいと思います」と話してくれました。



来場者は6,920人と、今年も大盛況でした。

菊に魅せられて みやぎ大菊花展柴田大会

秋の船岡城址公園を飾る「みやぎ大菊花展柴田大会」が10月20日(木)から11月13日(日)にかけて開催されました。大菊三本仕立てや、千輪咲作り、しばた千桜橋の風景場面などがあり、県内の観賞菊栽培者が手塩にかけて育てた菊約2,400鉢が飾られました。仙台市から夫婦で来場した菅原きみえさんは、「飾られている菊がどれも素晴らしく、丁寧に育てられていると思います」と感動していました。

広告

広告

俳句

クラゲ観て帰路はススキの山形道
いち早く外人詣て菊供養

船岡

可沼 妙子

一刷毛の雲に木枯し力抜く

石垣テル子

実のりの秋ギター演奏心満ちる

下名生

笠松ふみ子

大白鳥揺れる川面の光となり

制野 千秋

バーチャルな恋の賭けひきクリスマス

西船迫

下浦 智子

甲斐の碑を山懐に黄葉かな

遊佐 徹

新米のかおりとじ込めふるさと便

西船迫

安ヶ平奈津枝

あれこれと大根談議小屋かな

山家美智子

風に乗りトンボの群れが流れ行く

西船迫

後藤 文子

山茶花の色こぼれけり小糠雨

三塚 直樹

深秋や一輪のバラすまし顔

船岡

安藤 節子

心地良き小さな暮しさんま焼く

及川美沙子

紅葉狩り雑木が主役の蔵王山

西船迫

三澤 精一

梅擬葉散り果てて輝く実

藤原 恪子

湯煙りにむせる紅葉の鮮やかさ

西船迫

玉手みき子

予定あることのしあはせ菜種蒔く

若月ノリ子

医王寺の深閑としてお茶の花

西船迫

中野西範子

車椅子も風を切るもの秋の蝶

大久保和子

佐藤きみこ

川柳

小春日和庭にふわりと紋白蝶

西船迫

渡辺 晴江

天高く体重グラフのぼりゆく

西船迫

舟廻めぐる

里まつり釣鐘堂で太鼓なる

槻木

大宮 二郎

珍道中楽しい旅も2倍です

船岡

小林 夢子

巨台風数年一度襲来す

西船迫

安ヶ平良三

秋深く水辺色づく白石川

槻木

つきのき町子

足場組むお色直して若がえる

船岡

阿部美代子

短歌

金木犀ひそかに香る夕の道 夜学の生徒にも吾にもふりける
街中の色クリスマス華やかに 二人で今日はライブで明かし
人生の識りなす模様見ておりぬ 初冬の月は少しさびしげに
残菊にちよつとごめんね断わって 暮に備えて小松菜を蒔
青空に大きく描いた白い線 飛行機雲か孫のらくがき

船岡

可沼 妙子

船岡

大槻 信吉

船岡

沢田 順子

船岡

伊藤タイ子

本船迫

森田 眞六

告 白

告 白



夢空間 2016

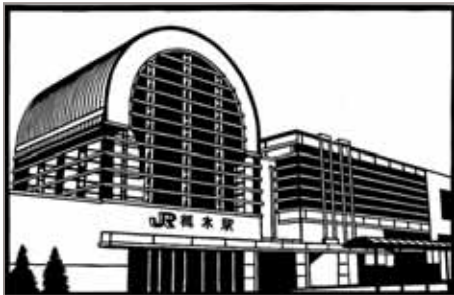
うわの ふうか
上野 楓佳ちゃん
(2歳・上名生)

ひとこと

ふうちゃん2歳のお誕生日おめでとう。いっぱい笑って泣いて元気に育ってね。
(母：佳美さん)



smile kids



切り絵「柴田町槻木駅」
佐藤光雄さん (西船迫四丁目)



はなちゃん (ペンネーム)

smile kids

お子さん(4歳までの写真をお待ちしています。写真の裏にお子さんの名前を必ず書いてください。投稿者の住所、氏名、電話番号、お子さんの名前・生年月日を明記し、「ひとこと」を添えて応募してください。

こども美術館



「ソーラン節」(絵)

槻木小学校4年

せき 関

かいと 快斗さん



「チーターのたまご」(絵)

槻木小学校2年

くに い 國井

りゅうしん 龍信さん

ふれあいマイタウンは、町民の皆さんからの応募・紹介でつくるコーナーです。俳句・川柳・短歌に興味がある(ことうほう文芸)、自己表現コーナー(夢空間2017)、お子さんの成長の写真やかわいい孫の写真を載せたいという方は、はがきなどで12月7日(水)まで応募ください。

※応募する場合は投稿者の住所、氏名、電話番号、ペンネーム(希望者のみ)を明記してください。 ■連絡先/まちづくり政策課 ☎54-2111

広 告

広 告

思いを胸に Vol.38

『毎日が勉強もつとつと技術を向上させたい』

町内で働く若い世代の方の思いや夢などを紹介するコーナーです。



プラズマ切断機で作業を行う佐藤さん

株式会社安藤仁七商店

佐藤 翔さん(23歳)
さとう かける

船岡工業団地内にある株式会社安藤仁七商店は、鉄やステンレスの金属類および段ボールや新聞などの古紙を原料にした加工処理や産業廃棄物の処理を行っています。

従業員は20歳代から50歳代で、その中でも一番若い、入社6カ月の佐藤さんを紹介します。

佐藤さんは入社してまだ日が浅いですが、先輩に教えられて、今では仕事の段取りや危険を伴う作業など一人で任されるようになり、仕事にやりがいを感じています。「毎日、毎日が勉強です。まだ覚えていない

仕事もあるので、先輩に教えられながらもつとつと仕事を覚え、そして技術を向上させたい」と向上心で満ち溢れています。

佐藤さんは、主に金属類の選別作業と加工作業を行っています。「選別作業ではネジやボルトなど見た目は同じでも原料が違うものが多くあるので意外と難しいです。加工作業ではプラズマ切断機を使って、ステンレス製品やアルミ製品を切断するなどの危険な作業もあるので、とても神経を使います」と話してくれました。

仕事をしていてうれしいことを伺うと、「いつも来てくれるお客さまもいて顔見知りになり、いろいろな話が出るようになります。うれしいですし、仕事も楽しくなります」と答えてくれました。

工場の敷地内には大型トラックが頻繁に出入りし、フォークリフトが何台も動いている光景には驚きました。くれぐれもケガなどしないよう、これからもいろいろな経験を重ねて活躍ください。

株式会社安藤仁七商店

柴田町大字船岡字鍋倉1-9
TEL 54-1517



昭和24年創業。金属や古紙を原料にした加工処理、生活ごみの分別または適正処分などを行い、資源の循環リサイクルを通して、環境・資源の保護に努めている。従業員数17人。

人口と世帯数
(平成28年11月1日現在)



38,326人
(前月比11人減)



19,147人
(前月比10人減)



19,179人
(前月比1人減)



15,530世帯
(前月比6世帯増)

※平成24年7月9日の住民基本台帳法の改正に伴い、外国人を含む人口と世帯数となります。